

SAFA

TAMPERE.
FINLAND

VUOREKSEN KESKUSTAKORTTELIN ARKKITEHTUURIKILPAILU

ARVOSTELUPÖYTÄKIRJA

2.4.2025
Tampere



TAMPERE

SITOWISE
The Smart City Company

SISÄLTÖ

1 KILPAILUKUTSU	3
2 KILPAILUTEKNISET TIEDOT	5
2.1 Osallistumisoikeus ja kilpailusta ilmoittaminen	6
2.2 Palkinnot	6
2.3 Tuomaristo ja asiantuntijat	6
2.4 Kilpailun säännöt ja kilpailuohjelman hyväksyminen	6
2.5 Kilpailun ohjelma-asiakirjojen luovutus	6
2.6 Kilpailun kulku	7
2.7 Kilpailijoiden valinta	7
3 KILPAILUN TAVOITTEET	8
3.1 Kaupunkikuva ja kaupunkirakenne	9
3.2 Asuminen	9
3.3 Palvelut ja liiketilat	9
3.4 Liikenne ja pysäköinti	9
3.5 Vuoresaukio ja julkiset kaupunkitilat	9
3.6 Ilmasto ja kestävyys	9
4 SUUNNITTELUOHJEET	10
4.1 Kaupunkikuva ja kaupunkirakenne	11
4.2 Asuminen	11
4.3 Palvelut ja liiketilat	11
4.4 Liikenne ja pysäköinti	11
4.5 Julkiset kaupunkitilat ja viheralueet	12
4.6 Rakentamisolosuhteet ja infra	12
4.7 Ilmasto ja kestävyys	12
4.8 Muut suunnitteluohjeet	12

Vuoreksen keskustakorttelien kilpailu 21.8.–22.11.2024

Tampereen kaupunki 2025

Taitto: Riikka Honkanen, Sitowise Oy

Kansikuva: ehdotukset "Vihreä vuo", "Solina" ja "Vuoreksen huippu"

Otsikkosivun valokuva: Jessi Vatanen, Tampereen kaupunki

5 KILPAILUEHDOTUSTEN ARVIOINTIPERUSTEET	13
6 YLEISARVOSTELU	15
7 EHDOTUSKOHTAINEN ARVOSTELU	24
7.1 Palkintoluokka	25
7.2 Yläluokka	41
7.3 Keskiluokka	52
7.4 Alaluokka	74
8 KILPAILUN RATKAISU	82
8.1 Kilpailun tulos	83
8.2 Jatkoitoimenpiteet kilpailun jälkeen	83
8.3 Kilpailuehdotusten tekijänoikeudet ja käyttöoikeudet	83
8.4 Arvostelupöytäkirjan allekirjoitus	83
8.5 Nimikuorten avaus	84



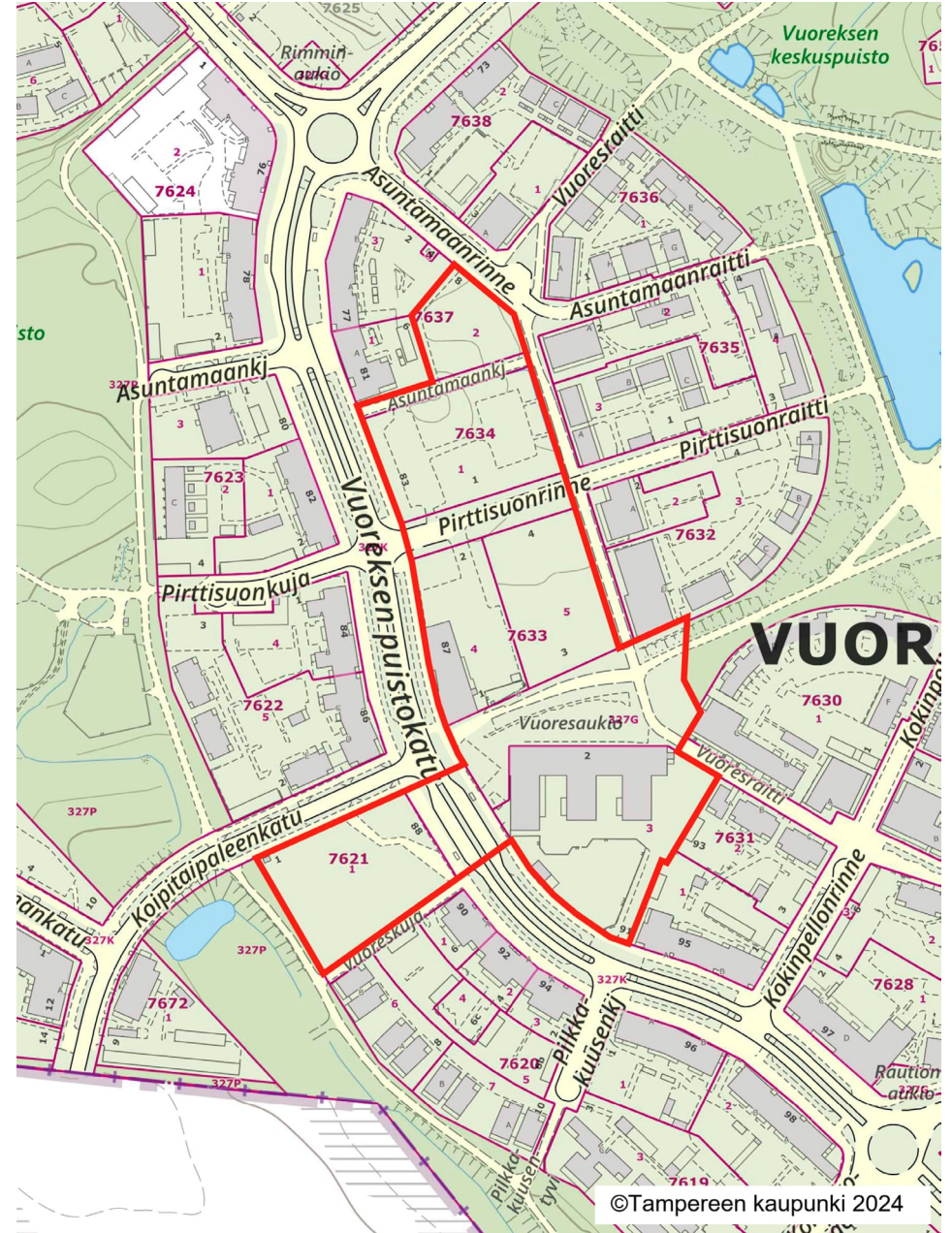
01

KILPAILUKUTSU

Vuoreksen keskuskorttelien yleisen arkkitehtuurikilpailun järjesti Tampereen kaupunki yhteistyössä Suomen arkkitehtiliitto SAFA:n kanssa. Kilpailu oli julkisen hankintamenettelyn mukainen ideakilpailu.

Kilpailulla haettiin ehdotuksia Vuoreksen keskustakorttelien viitesuunnittelua varten ja vireillä olevan asemakaavamuutoksen pohjaksi. Tavoitteena on muodostaa vain osittain toteutuneiden keskustakorttelien alueelle Vuoreksen kaupunginosalta vielä puuttuva, visuaalisesti, toiminnallisesti ja arkkitehtonisesti erottuva keskustakokonaisuus.

Kilpailulla haettiin ideoita laadukkaiden asumista, liiketilaa ja julkisia palveluita käsittävien korttelikokonaisuuksien suunnitteluun sekä viherympäristön ja palveluverkon vahvistamiseen kestävyystavoitteet huomioiden.



Kuva 1. Kilpailualue virastokartalla. Tampereen kaupunki 2024.

The background of the slide is a photograph of a modern, multi-story apartment building with a stepped roofline and numerous windows. The entire image is overlaid with a semi-transparent red filter. The text is centered on the slide.

02

KILPAILUTEKNISET TIEDOT

2.1 Osallistumisoikeus ja kilpailusta ilmoittaminen

Kilpailu oli avoin kaikille Suomen sekä muiden Euroopan Unionin ja sen hankintalainsäädännön piiriin kuuluvien maiden kansalaisille voimassa olevien lakien ja sopimusten mukaisesti. Kilpailuun voivat osallistua yksittäiset henkilöt ja työryhmät. Osallistujalta tai osallistujaryhmän joltain jäseneltä edellytettiin oikeutta harjoittaa arkkitehdin ammattia omassa maassaan.

Kilpailun tuomariston jäsenet, sihteeri sekä näiden yhtiökumppanit olivat esteellisiä osallistumaan kilpailuun. Esteellinen oli myös henkilö tai yritys, joka on osallistunut kilpailuhankkeen valmisteluun siinä määrin, että hänellä on siitä huomattavaa lähtökohtaetuuksia muihin kilpailijoihin verrattuna, tai on osallistunut päätöksentekoon mukaan lukien päätöksenteon valmistelu.

Kilpailu oli julkisen hankintamenettelyn mukainen arkkitehtuurikilpailu. Kilpailusta julkaistiin hankintailmoitus julkisten hankintojen ilmoituskanava Hilmassa.

Kilpailukutsu julkaistiin Tampereen kaupungin verkkosivuilla, SAFA:n verkkosivujen kilpailukalenterissa, SAFA:n jäsentiedotteessa ja Arkkitehtiuutisissa. Kilpailukutsua jaettiin myös sähköisen median kautta. Kilpailulla oli käytössä oma verkkosivu (<https://cc.tietoa.fi/tampere/vuoreksen-keskus#etusivu>).

2.2 Palkinnot

Palkintoina jaettiin yhteensä 120 000 euroa seuraavasti:

- 1. palkinto: 50 000 euroa**
- 2. palkinto: 30 000 euroa**
- 3. palkinto: 20 000 euroa**

Lunastukset 2 kpl à 10 000 euroa.

Palkintosummille on myönnetty verovapaus vuodelle 2025. Palkinnot maksettiin Suomen Arkkitehtiliitto SAFA:n kautta.

Palkintojen lisäksi palkintolautakunta päätti jakaa yhden kunniamaininnan.

2.3 Tuomaristo ja asiantuntijat

Kilpailun palkintolautakuntaan kuuluvat Tampereen kaupungin nimeäminä:

- Ilkka Porttikivi, *apulaispormestari, palkintolautakunnan puheenjohtaja*
- Virpi Ekholm, *kiinteistöjohtaja*
- Pasi Kamppari, *tonttipäällikkö*
- Elina Karppinen, *asemakaavapäällikkö*
- Raija Mikkola, *projektiarkkitehti, arkkitehti SAFA*
- Hanna Montonen, *yhdyskuntasuunnittelupäällikkö*
- Marika Viinanen, *viheralueet ja hulevedet, suunnittelupäällikkö*

Suomen arkkitehtiliiton SAFA:n nimeäminä:

- Riina Palva, arkkitehti SAFA
- Iines Karkulahti, arkkitehti SAFA

Kilpailun sihteerinä toimi Lotta Syväniemi, arkkitehti, Sitowise Oy.

Tuomaristo oli lisäksi oikeutettu kuulemaan tarpeelliseksi katsomiaan muita asiantuntijoita. Asiantuntijat ja sihteeri eivät osallistuneet päätöksentekoon eikä heillä ollut oikeutta osallistua kilpailuun.

2.4 Kilpailun säännöt ja kilpailuohjelman hyväksyminen

Kilpailu oli suunnitteluhankintana toteutettu julkinen hankinta. Kilpailussa noudatettiin Suomen julkisia hankintoja koskevaa lainsäädäntöä. Lisäksi kilpailussa noudatettiin kilpailuohjelmaa sekä Suomen Arkkitehtiliitto SAFA:n kilpailusääntöjä. Kilpailun järjestäjä, kilpailun tuomaristo sekä Suomen arkkitehtiliiton kilpailutoimikunta hyväksyivät kilpailuohjelman liiteasiakirjoineen.

2.5 Kilpailun ohjelma-asiakirjojen luovutus

Kilpailussa hyödynnettiin Competition Cloud -pilvipalvelua kilpailun ohjelma-asiakirjojen jakamiseen sekä kilpailuehdotusten palauttamiseen ja arviointiin. Kilpailuohjelma ja muut ohjelma-asiakirjat olivat ladattavissa maksutta kilpailun Competition Cloud -verkkosivustolta

osoitteesta <https://cc.tietoa.fi/tampere/vuoreksen-keskus#etusivu>. Kilpailijoilla oli oikeus käyttää kilpailuaineistoa vain organisaation sisällä, eikä luovuttaa sitä ulkopuoliseen käyttöön. Lisäksi aineistoa sai käyttää vain kilpailuehdotuksen laatimisessa.

Kilpailuaineiston lataajien tuli antaa yhteystietonsa Tampereen kaupungin tietoturvasta vastaavan yksikön ja kilpailualustan sovelluksen ylläpitäjän Tietoa Finland Oy:n tietoon. Tietoja ei käytetty kilpailun arviointityössä.

2.6 Kilpailun kulku

Kilpailukutsu ja -ohjelma julkaistiin keskiviikkona 21.8.2024.

Kilpailun aikana kilpailijoiden oli mahdollista esittää kysymyksiä järjestäjälle sekä pyytää ohjelmaa koskevia tarkennuksia ja lisätietoja. Kysymykset esitettiin kilpailun verkkosivuston kautta. Kilpailua koskevat kysymykset oli jätettävä 6.9.2024 klo: 16.00 mennessä. Vastaukset esitettiin kysymyksiin julkaistiin kilpailun verkkosivulla 18.9.2024.

Kilpailuaika päättyi perjantaina 22.11.2024 klo: 16.00, jolloin myös ehdotusten sisäänjätto umpeutui.

Kilpailuehdotukset asetettiin esille kilpailun verkkosivuston galleriasivulle osoitteeseen <https://tampereen-vuoreksen-keskus-gallery-tietoa-cc.vercel.app/> vuodenvaihteessa loppuvuonna 2025. Yleisöllä oli mahdollisuus

kommentoida kilpailutöitä 18.12.2024–7.1.2025. Tuomaristo tutustui yleisön palautteeseen. Kommentteja jätettiin kilpailukoneen verkkosivustojen kautta ja niitä tuli 181 kappaletta. Kommenteissa kiinnitettiin huomiota mm. rakentamisen mittakaavaan, korkeuteen ja määrään, keskustamaisuuteen, olevaan rakennuskantaan sopeutumiseen, Vuoresaukion käsittelyyn, vehreyteen, palveluihin, liikenne- ja pysäköintijärjestelyihin sekä arkitekhtuuriin.

Tuomaroinnit järjestettiin 4.12.2024, 8.1.2025, 3.2.2025, 27.2.2025, 5.3.2025 ja 13.3.2025.

Kilpailun tulokset ja arvostelupöytäkirja julkaistiin 2.4.2025.

2.7 Kilpailijoiden valinta

Kilpailuun hyväksyttiin kaikki 50 palautettua työtä. Osassa töistä oli kilpailuohjelmassa esitettyjen laadintaohjeiden vastaisia pieniä puutteita. Tuomaristo päätti kuitenkin hyväksyä kaikki työt mukaan kilpailuun pienistä puutteista huolimatta.

03

KILPAILUN TAVOITTEET

Vuoreksen keskusta on kaupunginosan sydän, johon merkittävin osan julkisista ja yksityisistä palveluista sekä muusta päivittäisestä toiminnasta keskittyy. Keskusta onkin koko alueen identiteetin muodostumisen kannalta tärkein osatekijä. Kilpailulla pyrittiin löytämään Vuoreksen keskustakorttelien alueelle ajankohtaisia tavoitteita palveleva ratkaisu, jonka pohjalta voidaan laatia asemakaavamuutos. Tavoitteena oli kaupunkirakenteeltaan ja arkkitehtuuriltaan korkeatasoiset, omaleimaiset ja kestävät ratkaisut, jotka viitesuunnitelmaksi jatkojalostettuna toimivat asemakaavamuutoksen periaatteellisena ratkaisuna.

3.1 Kaupunkikuva ja kaupunkirakenne

Tavoitteena oli laadukkaiden, omaleimaisten, alueelle luontevien urbaanien korttelikokonaisuuksien kehittäminen ja Vuoreksen keskustan kaupunkirakenteen viimeistelevä eheyttäminen. Aluetta tuli kehittää vahvistamalla Vuorekselle ominaisen, nykyiselläänkin merkittävän identiteettitekijän, kaupunkikuvan, omaleimaisuutta uudella arkkitehtuurin aikakerrostumalla ja täydennysrakentamisen ja julkisten ulkotilojen sovittamisella oivaltavasti olevaan rakennuskantaan ja ympäristöön.

3.2 Asuminen

Tavoitteena oli muodostaa laadukasta asuinympäristöä ja ekologisesti, sosiaalisesti ja kulttuurisesti kestävää rakentamista huomioiden mm. asuntojen muuntojoustavuuden, monipuolisen asuntojakauman ja erityisryhmien asumisen. Tavoitteena oli myös tutkia hybridirakentamisen mahdollisuuksia sekä tilojen yhteiskäyttöisyyttä, vuorottaiskäyttöä ja muokattavuutta.

3.3 Palvelut ja liiketilat

Tavoitteena oli Vuoreksen keskustan liiketilatarjonnan suunnitteleminen ja monipuolistaminen vastaamaan kaupan pienentyneitä tilatarpeita, kuluttajia hyödyttävän kilpailun edistäminen sekä julkisten palveluiden, nuoriso- ja kirjastotilojen, osoittaminen alueelle.

3.4 Liikenne ja pysäköinti

Tavoitteena oli joukkoliikenteen sujuvan käytön mahdollistaminen ja henkilöautoriippuvuuden vähentäminen, laadukkaan keskitetyn pysäköinnin järjestäminen kilpailualueella sekä houkuttelevien, viihtyisien ja elävien kävely- ja pyöräily-ympäristöjen ja -reittien luominen.

3.5 Vuoresaukio ja julkiset kaupunkitilat

Alueen viherympäristön kehittäminen tuli olla monipuolista ja luonnon monimuotoisuutta vahvistavaa. Vuoresaukion osalta tavoitteena oli kytkeä se korkeatasoisena julkisena ulkotilana toiminnallisesti virkistysalueverkostoon, vahvistaa verkoston puistojen välisiä yhteyksiä Vuoreksen puistokadun yli ja muodostaa ympäri vuoden viihtyisiä ja käyttökelpoinen julkinen tila.

3.6 Ilmasto ja kestävyys

Kilpailuehdotuksissa odotettiin kiinnitettävän erityistä huomiota ratkaisujen vähähiilisyteen sekä kestävyteen niin ekologisesti, sosiaalisesti kuin kulttuurisesti. Ehdotuksilta odotettiin innovatiivisia ja näkemyksellisiä ratkaisuja koskien alueen kokonaiskestävyyttä ja resilienssiä eli ympäristön kykyä toimia, toipua ja palautua muuttuvissa olosuhteissa. Tavoitteena oli huomioida kiertotalous suunnittelussa sekä tukea kestävästä liikkumisesta ja uusiutuvien energialähteiden käyttöä alueella.



04 SUUNNITTELUOHJEET

Kilpailuohjelmassa määriteltiin suunnitteluohjeet seuraavanlaisesti.

4.1 Kaupunkikuva ja kaupunkirakenne

Ehdotusten tuli olla arkkitehtonisesti laadukkaita kokonaisuuksia, joissa uudisrakentaminen liittyy luontevasti ympäröivään rakennuskantaan ja ympäristöön. Kestävyys- ja ympäristöteemojen näkyminen kaupunkikuvassa oli myös toivottavaa.

Vuoresaukion tuli muodostaa Vuoreksen keskustaan viihtyisä ja houkutteleva ydin, joka muodostaa kaupunkikuvallisen kohokohdan ja luo toiminnallisen ja visuaalisen yhteyden Vuoreksen keskuspuiston ja Vuoreksen puistokadun välillä.

Kerroskorkeuksien osalta ehdotusten tuli jatkaa Vuoreksen puistokadun 5-6 kerroksista katuseinämää, joka myötäilee kadun linjauksia. Mahdollisesti matalammat rakennukset tuli sijoittaa korttelien muille sivuille sekä sisäosiin. Vuoresraittiin rajautuvilla suunniteltavien kortteleiden itäreunoilla tuli olla vaihteleva kerros-luku tukemaan miellyttävää, aktiivista kävely- ja pyöräily-ympäristöä sekä suhdetta olevaan ympäristöön vastapäisisä naapurikortteleissa.

Ehdotuksissa tuli lisäksi esittää taiteen mahdollisuuksia kaupunkirakenteessa.

4.2 Asuminen

Ehdotuksissa osoitettavan asumisen tuli olla monipuolista ja laadukasta ja mahdollistaa erilaisille asukkailla monipuolinen asutajakauma, jossa painotetaan isoja ja perheasuntoja kerrostaloissa. Lisäksi oli tarpeen osoittaa pienimittakaavaisia asumisen ratkaisuja.

Asuntojen tuli olla muuntojoustavia ja mahdollistaa elinkaariasuminen. Ehdotuksessa tuli huomioida asukkaiden kestävä elämäntapaa ja yhteisöllisyyttä edistävät ja helpottavat ratkaisut. Asuinkortteleiden pihat tuli suunnitella viihtyisiksi viherpihoiksi. Ehdotuksissa tuli pohtia asumisratkaisujen kestävyttä esimerkiksi hybridirakentamisen mahdollisuuksien sekä tilojen yhteiskäyttöisyyden, vuorottaiskäytön ja muokattavuuden näkökulmista.

Suunnittelussa tuli lisäksi huomioida ja mahdollistaa erityisryhmien asuminen ja Vuoreksen puistokadun meluselvitykset.

4.3 Palvelut ja liiketilat

Suunnitteluratkaisun haluttiin edistävän kilpailua kaupallisten toimijoiden kesken. Kilpailussa voitiin tutkia liike-, palvelu- ja asuinrakentamisen yhdistämistä eli hybridirakentamista. Liiketilojen tuli olla monipuolisia, muunneltavia ja yhdisteltäviä, jotta saadaan myös syvä-runkoisempaa palvelu- tai liiketilaa.

Kilpailualueelle tuli osoittaa yhteensä noin 6500 k-m² liiketilaa. Sitä tuli tutkia kortteliin 7633, mutta myös mui-

hin kortteleihin. Katutasokerrokseen sijoittuvaa keskikokoisen päivittäistavarakaupan supermarket-kokoluokan tilaa tuli osoittaa noin 2500 k-m² ainakin kortteliin 7633. Vastaavaa liiketilaa voitiin tutkia myös muihin kortteleihin. Lisäksi kilpailualueelle tuli osoittaa erikoiskaupan tilaa 500 k-m², ravintoloiden liiketilaa 1000 k-m² ja muiden kaupallisten palveluiden tilaa 2500 k-m².

Pienliiketilojen sijoittumisen painopiste tuli olla Vuoreksen puistokadun varressa, Vuoresaukion reunalla ja kulmauksissa. Myös muihin kortteleihin oli mahdollista osoittaa vähemmässä määrin liiketiloja, painottuen Vuoreksen puistokadulle. Alueelle tuli lisäksi sijoittaa kulttuuripalveluiden kirjastotilaa noin 300 m² ja nuorisotilaa noin 300 m².

4.4 Liikenne ja pysäköinti

Pysäköinti tuli järjestää pääosin keskitetysti rakenteellisenä kaikissa kortteleissa. Liikekeskus Klaavan kortteliin voitiin osoittaa maantasopysäköintinä yhteensä 20 autopaikkaa. Asuinkerrostaloissa oli osoitettava vähintään 50 % polkupyöräpaikoista katettuun ja lukittavaan tilaan, joka on esteettömästi saavutettavissa ja jossa on runkolukittavat telineet.

Raitiotien ja bussien vaihtopysäkkivaraus Vuoreksen puistokadulla tuli huomioida suunnittelussa tilavarauksena, joka vaikutti Vuoresaukion ja korttelin 7631 rajaukseen ja toimintoihin katualueen reunassa ja kanavoi-kadun ylitykset voimakkaasti suojeille. Suunnittelussa tuli huomioida tästä johtuva Vuoreksen puistokadun ka-

tualueen leventämistarve ja ideoida Vuoresaukion uudet rajaukset ja muodot.

Suunnittelussa tuli säilyttää olevat ajoyhteydet kortteleihin, eikä uusia ajoyhteyksiä Vuoreksen puistokadulta voitu osoittaa. Lisäksi päivittäistavarakaupan ja muun liiketilan huoltoliikenteen tarpeet tuli huomioida suunnittelussa. Kilpailualueella Vuoreksen puistokadun katutilan uudelleenjäsentely ja -järjestely oli sallittu huomioiden tarvittavat raitiotien ja muun liikenteen tilavaraukset.

Ehdotusten tuli noudattaa Tampereen kaupungin pysäköintipolitiikan pysäköintinormeja.

4.5 Julkiset kaupunkitilat ja viheralueet

Kilpailijoiden odotettiin luovan maisema-arkkitehtoniselta ilmeeltään korkeatasoisia julkisia ulkotiloja virkistykseksi, leikille ja asukkaiden sosiaaliselle vuorovaikutukseksi. Tilojen tuli olla toiminnallisia, esteettömiä ja liittyä alueen viherverkostoihin.

Vuoresaukion liittyminen ympäröiviin puistoihin ja kortteleihin oli säilytettävä ja aukion ympärivuotinen viihtyisyys ja käytettävyys tuli huomioida suunnittelussa. Vuoresaukion vastainen korttelirajan muoto voitiin esittää uudenaikaisena.

Suunnitelmassa tuli tarkastella alueella olevan puuston säilyttämistä ja uuden kerroksellisen kasvillisuuden ja puiden määrän lisäämistä Vuoresraitin varteen ja Vuo-

resaukiolle. Kilpailuehdotuksen toivottiin edistävän lintuystävällistä rakentamista sekä rakennetussa että viherympäristössä.

Kaikilla tonteilla tuli olla edellytykset hulevesin hallintaan ja käsittelyyn sekä ratkaisut lumenkäsittelylle. Suunnitelmassa tuli esittää olennaiset pelastusratkaisut.

Suunnittelussa oli lisäksi huomioitava Tampereen kaupungin viherkerroin.

4.6 Rakentamisolosuhteet ja infra

Vuoreksen puistokadun länsipuolen korttelissa oleva puistomuuntamo oli säilytettävä. Ohjeissa todettiin suunnittelualueen olevan kytkettävissä kaukolämpöverkkoon ja jätehuollon imukeräysjärjestelmään. Päivittäistavarakaupan jätehuolto voitiin osoittaa hoidettavaksi erilliskeräyksenä ja sen vaatimat tilatarpeet tuli huomioida suunnittelussa.

4.7 Ilmasto ja kestävyys

Ehdotuksilta odotettiin innovatiivisia ja näkemyksellisiä ratkaisuja koskien aluesuunnitelman kokonaiskestävyyttä, resilienssiä ja ilmastokestävyyden haasteita. Suunnittelussa tuli pyrkiä elinkaaren aikaiseen hiilijalanjäljen minimointiin sekä huomioida käytettävien materiaalien pitkäikäisyys. Kestävyysteemoja tuli pohtia esimerkiksi asumisratkaisujen, liikenteen, viherympäristön, hulevesien käsittelyn, rakentamisolosuhteiden tai kiertotalouden näkökulmista.

Suunnitelmassa voitiin tuoda esille esimerkiksi purettavaksi suunniteltujen materiaalien ja ratkaisujen osoittamista, kiertotalouden ilmenemistä arkkitehtuurissa ja rakennusmateriaaleihin tai rakentamiseen integroidussa julkisessa taiteessa.

Kävely- ja pyöräily-ympäristöjen tuli olla viihtyisiä ja kestävästä liikkumisesta tukevia. Ehdotuksien tuli mahdollistaa uusiutuvien energialähteiden esim. aurinkopaneelien integrointi arkkitehtuuriin.

Ratkaisuissa tuli huomioida ilmastonmuutoksen aiheuttaman sääilmiöiden äärevöitymisen vaikutukset ja niiden lieventäminen sekä resilienssi suunnittelun keinoin.

4.8 Muut suunnitteluohjeet

Korttelien vaiheittaisen toteuttamisen suunnittelussa tuli huomioida, että Vuoresaukion eteläreunalla sijaitseva siirtokelpoinen Puistokoulu korttelissa 7631 tontilla 3 voi sijaita paikallaan vuoteen 2030.

Kilpailuehdotusten tuli lisäksi huomioida suunnittelussa liiketaloudellinen toteuttamiskelpoisuus.

05

KILPAILUEHDOTUSTEN ARVIOINTIPERUSTEET

Kilpailulla haettiin kaupunkikuvallisesti ja arkkitehtonisesti laadukkaita ja toteutuskelpoisia vaihtoehtoja asemakaavoituksen pohjaksi. Arvostelussa kiinnitettiin huomiota siihen, että ehdotus on kilpailun tavoitteiden ja suunnitteluohjeiden mukainen. Kilpailuehdotuksen kokonaisratkaisun ansioita ja kehityskelpoisuutta pidettiin tärkeämpinä, kuin osaratkaisujen tai yksityiskohtien virheettömyyttä.

Arvostelussa kiinnitettiin huomiota erityisesti seuraaviin seikkoihin:

Kaupunkikuva ja arkkitehtuuri

- Ehdotuksen arkkitehtoninen laatu ja kokonaisuus ja uudisrakentamisen luonteva liittyminen ympäröivään rakennuskantaan ja ympäristöön
- Kaupunkitilojen viihtyisyys, vetovoimaisuus ja esteettömyys
- Vuoreslaisen identiteetin ja imagon vahvistaminen.

Asuminen ja palvelut

- Palveluverkon ja liiketilojen monipuolisuus sekä luonteva sijoittuminen ja kytkeytyminen nykyisiin toimintoihin
- Asuntorakentamisen laadukkuus ja ratkaisujen toimivuus, esteettömyyden ja yhdenvertaisuuden takaaminen sekä kaikkien ikä-, ihmis- ja erityisryhmien asumisen edellytysten huomiointi
- Muuntojoustavat ratkaisut sekä asuntojen että muiden tilojen osalta ja monikäyttöisyyden edistäminen.

Ilmasto ja kestävyys

- Ilmasto- ja kestävyysteemojen monipuolinen, näkemyksellinen ja innovatiivinen tarkastelu
- Ratkaisujen esittäminen koskien alueen kokonaiskestävyyttä, resilienssiä, kiertotalouden edistämistä ja hiilijalanjälkeä koko alueen elinkaaren ajalta.

Kaupunkivihreä

- Monipuolinen kaupunkivihreän kehittäminen sekä luonnon monimuotoisuuden edistäminen
- Vuoresaukion roolin vahvistaminen viheralueverkoston yhdistävänä osana
- Suotuisan pienilmaston edistäminen
- Ehdotuksen kehittämismahdollisuudet viherkerroinmenetelmän täyttämiseen.

Liikenne ja pysäköinti

- Keskitetyn pysäköinnin laadukkuus ja asukas- ja asiointipysäköinnin riittävyys ja toimivuus sekä soveltaminen ympäristöön
- Kestävän liikkumisen edistäminen.

Toteuttamiskelpoisuus

- Ehdotuksen liiketaloudellinen toteuttamiskelpoisuus
- Alueen vaiheittaisen toteutuksen huomioiminen suunnitteluratkaisuissa.



06

YLEISARVOSTELU

Yleistä

Kilpailuun tuli määräpäivään mennessä 50 ehdotusta, jotka kaikki hyväksyttiin mukaan kilpailuun. Kuten yleensä yleisissä arkkitehtuurikilpailuissa, ehdotusten taso vaihteli tarkkaan tutkituista ja pitkälle työstetyistä hyvin luonnosmaisiin ehdotelmiin. Palkintolautakunta arvioi kuitenkin kilpailun yleisen tason korkeaksi. Kilpailun tuloksena Vuoreksen keskustasta voidaan kehittää toivotunlainen omaleimainen, vetovoimainen ja viihtyisä aluekeskus.

Yleinen kaupunkikuvallinen ratkaisu, korttelien hahmottuminen ja luonteva liittyminen osaksi nykyistä rakennetta

Kilpailun esitietona ollut kaavaehdotus ja alueen olemassa oleva korttelirakenne on ohjannut kilpailutöiden ratkaisuja voimakkaasti. Tyypillisimmin kilpailutöissä on päädytty noudattamaan tätä korttelijakoa, ja suurimmat erot töiden kaupunkirakenteellisissa ratkaisuissa ovat Vuoresaukion ja sen eteläpuolisen korttelin 7631 laajuudessa ja suhteessa toisiinsa. Joissakin ehdotuksissa on myös tutkittu esimerkiksi suurkortteliratkaisuja kortteleita yhdistämällä, osittain avointa korttelirakennetta, tai Vuoresaukion sijoittumista osaksi viherakselia ja siten korttelin 7621 vaihtelevia ratkaisuja viherakselin jatkamiseksi. Parhaimmillaan nämä työt tuovat kilpailun järjestämisellä tavoiteltua monimuotoisuutta kokonaisratkaisuihin. Kilpailussa nähtyjien erilaisten töiden avulla on saatu myös arvokasta tietoa siitä, missä menevät rajat Vuoresaukion, muun julkisen tilan ja kortteleiden oikealle koolle, sekä rakennusten korkeuksille.

Muutamissa ehdotuksissa on esitetty uutta etelä-pohjoissuuntaista jalankulun reittiä keskuskortteleiden läpi. Parhaimmillaan ratkaisu esiintyy kortteleiden läpäisyä parantavana puolijulkisena ”polkuna”, jossa asuk-

kaiden voi nähdä piipahtelevan toistensa pihoilla. Toisissa ehdotuksissa reitistä oli esitetty selkeä jalankulun väylä, jolloin asuinpihojen luonteesta tuli enemmän julkisen puiston tai jopa kadun kaltainen, ja asukkaiden pihat jäivät puuttumaan. Joissain suunnitelmissa reitti halkaisi korttelit kokonaan kahtia, jolloin pihat jäivät pieniksi. Tällaista selkeän kolmannen reitin luomista puistokadun ja Vuoresraitin rinnalle ei yleisesti pidetty onnistuneena, sillä näin lähekkäin sijoittuvat samanluonteiset reitit hajuttivat hyvän kaupunkiympäristön panostukset turhan usean reitin varteen. Reiteille ei myöskään useimmiten syntynyt mielekästä päätettä tai keskenään riittävän erilaisia luonteita. Tällöin kysymykseksi jäi, miksei miellyttävän kävely-ympäristön panoksia esitetty Vuoresraitin varrelle.

Vuoresraitti ei pääosin sijoittunut suunnittelualueelle, mutta parhaimmillaan ehdotuksissa oli silti käsitelty sen luonnetta ansiokkaasti. Erityisen onnistuneina pidettiin ratkaisuja, joissa raitin varrelle sijoittui taskumaisia aukioita tai paikkoja, sekä ratkaisuja, joissa raitista oli tehty vihreämpi viherraitti. Näiden ratkaisujen voidaan näh-

dä helpottavan myös osittain nykyisin rakentumattomilla tonteilla olevan avoimen tilan ja tiukan täydennysrakentamisen kontrastia nykyisten asukkaiden näkökulmasta. Parhaimmillaan taskuaukiot toivat myös pieniä toimintoja tai muita tunnistettavia tapahtumia raitin varrelle.

Vuoreksen puistokatu ei pääosin sijoittunut suunnittelualueelle, eivätkä kilpailijat siten tarttuneet sen luonteen esittämiseen. Kuitenkin erityisesti töissä, joissa Vuoresaukio sijoittuu puistokadun molemmin puolin tämä olisi ollut suotavaa. Ehdotusten luomien aukioratkaisujen eheyttä ja keskustamaisuutta olisi pystynyt korostamaan aukion yhtenäisemmällä käsittelyllä tai muutoin haastamalla puistokadun luonnetta juuri Vuoreksen keskuksen kohdalla.

Suunnittelualueen suhdetta alueen viherympäristöihin ratkottiin useimmiten Vuoresaukion ratkaisujen yhteydessä. Näitä ratkaisuja avataan tarkemmin seuraavassa kappaleessa.

Vuoresaukio kaupunkikuvassa

Vuoresaukion jäsentymiseen ja hahmottumiseen kaupunkikuvassa on esitetty vaihtelevia ratkaisuja. Suurimassa osassa ehdotuksista aukiotila jatkuu alueen itä-puoleisen Vuoreksen keskuspuiston jatkeena ja levenee aukioiksi Vuoreksen puistokatuun rajautuen. Näin toteutettuna aukiotilan äärellä olevat palvelut olisivat helposti löydettävissä ja saavutettavissa esimerkiksi alueen ohikulkijoille tai joukkoliikennepysäkeiltä käsin. Monissa ehdotuksissa puistokadulle näkyvä Vuoresaukio merkitsee myös onnistuneesti uuden aluekeskuksen sijaintia.

Joissakin ehdotuksissa aukiotila jatkuu myös Vuoreksen puistokadun yli, kun vastapäätä rakennettavaan kortteliin on tehty aukion vastaanottava tila, pieni aukio tai puistovyöhyke. Useissa näistä ehdotuksista ei ole kuitenkaan lähdetty haastamaan kadun tai pinnoitusten annettua roolia, mikä voisi olla tutkimisen arvoinen kysymys yhtenäisemmän aukion muodostamiseksi. Ehdotuksissa, joissa Vuoresaukio on esitetty saumattomaksi osaksi alueen läpi kulkevaa viherakselia, parhaimpiin ratkaisuihin on päästy huomioimalla myös Koipitaipaleenkatu ja kortteli 7621 osana akselin jatkumista myös alueen länsipuoliselle viheralueelle. Tällaisissa ratkaisuissa Vuoreksen keskus syntyykin urbaanin kaupunkirakenteen katkaisulla, itä-länsisuuntaisella vihersormella, jossa viheryhteys jatkuu koko alueen läpi, kooten varrelleen keskeiset toiminnot.

Osassa ehdotuksista aukiotila on haluttu vetää sisemmäs korttelirakenteeseen, erilleen vilkkaaksi koetun Vuoreksen puistokadun liikenteen melusta ja pölystä. Monissa näistä töistä aukio on selkeästi rajattu ja mittakaavaltaan

onnistunut, ja sijainti sisemmällä korttelirakenteessa tuo aukion luonteeseen miellyttävää paikallisuutta.

Joissakin kilpailutöissä aukion näkyvyyttä ja merkittävyyttä kaupunkitilassa on haluttu lisäksi korostaa korkealla rakentamisella tai ns. wau-rakennuksella. Vuorekseen on aikanaan tavoiteltu suunnittelulla pikkukaupunki-maista yleisilmettä. Tässä mielessä korkean rakentamisen mahdollisuutta ja roolia tulee harkita tarkkaan. Arvostelussa on katsottu, että parhaimmissa töissä alueen henki ja luonteikkuus on onnistuttu luomaan kaupunkirakenteellisilla elementeillä, jotka eivät ole riippuvaisia yhden rakennuksen ulkoarkkitehtuurista. Tällaisten ratkaisujen on katsottu ottavan paremmin huomioon kilpailun mittakaava kaupunkisuunnittelutehtävänä, sekä toteutettavuus kyseisellä alueella.

Joissakin ehdotuksissa aukiotilaa ei ole haluttu rajata selkeäksi omaksi kaupunkitilakseen, vaan aukio on enemmänkin sarja tiloja kortteleiden tai rakennusten välissä. Silloin tavoite Vuoreksen keskustan määrittävästä kiinnekohdasta jää saavuttamatta. Näiden töiden ansiosta kilpailussa on kuitenkin saatu arvokasta tietoa siitä, "mikä riittää" Vuoresaukion paikan ja Vuoreksen keskuksen synnyttämiseksi ja merkitsemiseksi.

Parhaimmillaan Vuoresaukio on löytänyt paikkansa alueen toimintoja kokoavana keskuksena, joka yhdistyy saumattomasti alueen liikenne- ja viherverkostoihin. Parhaissa ehdotuksissa aukio on monipuolisesti toiminnallinen, selvästi paikallisten oma paikka, mutta silti kut-suva myös ohikulkijoille ja vieraille.



Vuoresaukion mittakaava ja luonne, urbaaniuden ja vehreyden suhde, toiminnallisuus ja viihtyisyys

Vuoresaukion mittakaavan määrittäminen on selvästi osoittautunut haasteeksi monille kilpailun tekijöille. Suuressa osassa kilpailutöitä, joissa aukio jatkuu yhtenäisenä tilana länsipuolen puistosta Vuoreksen puistokadulle saakka, aukion mittakaava on esitettyyn sijaintiin nähden liian suuri. Kuitenkin näissäkin töissä on varsin onnistuneita ratkaisuja, joissa aukiotilaa on jäsennelty urbaanimpaan kivettyyn osaan sekä vehreään istutettuun osaan, ja esitetty tilaan monipuolista toiminnallisuutta.

Erityisesti töissä, joissa Vuoresaukiolle ei syntynyt selkeää rajaa suhteessa viereisten kortteleiden piha-alueisiin, aukion koettu koko kasvoi liian laajaksi. Tällaisissa töissä katsottiin myös olevan tarpeettoman haasteellista ratkoa julkisen tilan, sekä puolijulkisten ja yksityisten pihatilojen suhdetta. Useimmiten näissä ratkaisuissa asuinkorttelien piha-alueet jäivät kokonaan puuttumaan. Arvostelussa Vuoresaukion selkeästi hahmotettavissa olevaa luonnetta pidettiin myös oleellisena keskusmaisen paikan syntymiselle.

Vastaavasti keskuksen tuntu jäi puutteelliseksi töissä, joissa aukio on kutistunut mittakaavaltaan liian pieneksi

nurkkaukseksi tai viistetyksi kulmaksi puistotien varrella. Näissä ehdotuksissa aukion toiminnallisuus jää vajaaksi, eikä kokoavaa voimaa synny.

Parhaissa töissä aukio on rohkeasti rajattu ja hahmotettava tila, jonka laiduille on koottu julkiset ja kaupalliset palvelut. Mittakaava on urbaani, mutta silti vuoresalaisen kotoisa. Aukion pintaa on jäsennelty kivettyihin ja istutettuihin alueisiin. Istutetut kohdat toimivat hulevesien imeyttämässä ja puut tuovat varjoisia kohtia oleskeluun. Aukio ei ole pelkkä tyhjä tila kaupungissa, vaan sinne on tuotu toimintoja kaikenikäisille, mahdollistaen silti myös kaupunkilaisten omaehtoisen toiminnan paikat.

Kilpailun arvioinnissa pidettiin myös tärkeänä, että julkiset ja kaupalliset toiminnot oli koottu keskeisen aukion äärelle tuomaan sinne monipuolista elämää eri vuorokaudenaikoina. Erityisen onnistuneissa ratkaisuissa rakennuksiin sijoittuvat palvelut saivat tukea julkiseen ulkotilaan esitetyistä toiminnoista, ja päinvastoin. Suurimmassa osassa töitä tämä olikin otettu lähtökohdaksi. Joissakin töissä julkisille palveluille, kirjastolle ja nuorisotilalle, oli rakennettu paviljonkimainen uudisraken-

nus aukion laidalle korostamaan toimintojen tärkeyttä. Joissakin töissä näitä toimintoja oli sijoitettu liikekeskus Klaavan rakennukseen tai hybridiin, jossa oli myös kaupallisia palveluita ja joskus myös asumista.

Joissakin töissä palvelut oli sijoitettu erillisen, keskuskorttelia halkovan kujan äärelle, mitä ei pidetty onnistuneena ratkaisuna. Palvelut jäivät tällöin katveeseen keskeisestä aukiotilasta katsottuna, ja niiden tuoma elävöittämispotentiaali menetetään. Arvostelussa nähtiin isona riskinä vetovoimaisten toimintojen liian suuri hajauttaminen tai hankala löydettävyys, mikä syö voimaa koko kokonaisuudelta. Palvelurakennusten sijoittelu Vuoreksen Puistokadun varrelle, erilleen aukiotilasta sisältää saman ongelman. Toisaalta ehdotuksissa, joissa Vuoresaukio sijoittui puistokadun molemmin puolin, nähtiin mielenkiintoisia avauksia toimintojen sijoittumisesta myös puistokadun länsipuolelle kortteliin 7621.

Vuoreksen keskustan arkkitehtuurin omaleimaisuus, sopeutuminen nykyiseen arkkitehtuuriin ja uuden kerrostuman luominen

Asuinalueen keskuksen toivotaan erottuvan arkkitehtuuriltaan muusta jo rakennetusta rakenteesta muodostaen keskukselle omaleimaisen identiteetin. Kuitenkin arkkitehtuurin tulee ottaa huomioon nykyinen rakennuskanta, ja asettua osaksi kokonaisuutta.

Joissakin ehdotuksissa identiteetin luomisessa on nojattu vahvaan uuteen konseptiin, esimerkiksi persoonalliseen kattomuotoiluun, jolla koko uusi korttelirakenne on käsitelty. Se voi olla hyvä ratkaisu, jos rakennuksissa on kuitenkin jonkin verran variaatiota ja ne liittyvät luontevasti kontekstiinsa. Osassa töitä tässä on onnistuttu

hyvin, kun taas joissakin töissä uusi ehdotettu arkkitehtuuri poikkeaa liian paljon tai vie ajatukset enemmänkin esim. toimistorakentamiseen kuin pienen kaupunginosan monitoimintoiseen keskukseseen.

Toisissa ehdotuksissa omaleimaisuutta on lähdetty tavoittelemaan tuomalla muutama ns. wau-rakennus merkkaamaan keskustan paikkaa. Tämä on ihan mahdollinen konsepti, mutta monissa töissä wau-efektiä oli liian paljon, toisteisesti tai epärealistisesti esitettynä. Näyttävänkin arkkitehtuurin tulisi asettua osaksi kontekstiaan ja sopia kokonaisuuteen.

Arkkitehtuurikilpailussa haetaan ideoita ja oivalluksia. Parhaimmillaan oivallukset välittyvät kilpailutyön kokonaisuudesta jo ensi vilkaisulla, ja tarkemmin työtä tutkiessa niitä löytyy lisää joka tasolta. Parhaissa töissä oli löydettävissä oivaltavan kokonaiskonseptin lisäksi useita pienempiä ideoita ja eläytyviä yksityiskohtia. Valitettavasti joissakin töissä kuitenkin punainen lanka oli kateissa, tai alue oli vain kaavamaisesti ”ratkaistu” ilman suurempaa intohimoa.



Ehdotusten suhtautuminen Klaavaan, liittyminen kaupunkikuvallisesti ja toiminnallisesti

Yksi kilpailuehdotuksia toisistaan erotteleva ominaisuus on ehdotusten suhtautuminen Klaava-rakennukseen. Useimmissa töissä Klaava oli säästetty, mutta yllättävää oli, että hyvin harvassa työssä sen ilmeeseen oli ehdotettu muutoksia. Osittain tästä syystä Klaavan ratkaiseminen luontevaksi osaksi uutta kerrostumaa oli monessa työssä osoittautunut haastavaksi.

Osassa töitä Klaavalle on annettu paljon tilaa ympärille, myös sen huoltopuolelle. Joissakin töissä Klaavan takapiha tulee osaksi tärkeää keskusaukiota tai siihen liittyvää tilasarjaa. Näitä ratkaisuja pidettiin ongelmallisina, sillä Klaavan takajulkisivua ei ole suunniteltu rajaamaan julkista kaupunkitilaa, eikä se näin ollen ole tarpeeksi edustava siihen tehtävään. Ehdotuksissa ei myöskään onnistuttu esittämään kaupunkirakenteellisia perusteita

sille, miksi Klaavan korottaminen vapaasti seisovaksi paviljongiksi ja kaupunkikuvalliseksi aksentiksi on kokonaisuutta parhaiten palveleva ratkaisu.

Parhaissa töissä Klaava on säilytetty ja sulautettu osaksi julkisten ja kaupallisten palveluiden keskuskorttelia. Joissain töissä Klaavan arkkitehtuuri oli inspiroinut myös muiden keskustan rakennusten suunnittelua, ja kokonaisuudesta tuli esimerkiksi kattomuotojen osalta yhtenäinen. Tällaista ratkaisua pidettiin oivaltavana ja kokonaisuutta onnistuneena.

Muutamassa ehdotuksessa Klaava on ehdotettu purettavaksi, mitä ei pidetty perusteltuna ratkaisuna, eritoten jos purkamisen avulla ei näytetty saavan aikaan merkittäviä kaupunkikuvallisia etuja ja parannuksia.



Pysäköintiratkaisut: keskitetty, kannet, maanalaiset rampeineen, puolikannet ja niiden reunat, toteutuksen vaiheistus

Aukion mittakaavan lisäksi toinen selvästi kipupisteeksi noussut haaste oli alueen pysäköintijärjestelyt. Kilpailuohjelman haastavaa muotoilua ”pääosin keskitetystä rakenteellisesta pysäköinnistä kaikissa kortteleissa” on selvästi tulkittu toisinaan vastoin tarkoitusta koko alueen keskistettynä ratkaisuna. Ehdotuksissa nähtiinkin pysäköinnin kaikki eri variaatiot yhdestä keskitetystä pysäköintitalosta hajautettuun maanalaiseen tai maanpäälliseen pysäköintiin.

Keskitetty pysäköintiratkaisu pysäköintitalossa tai päivittäistavarakaupan yhteydessä säästää asuntokorttelipihat kansirakenteilta ja tarjoaa siten maanvaraista pihaa isoille puille ja hulevesien imeyttämiseksi. Keskittämisen haasteena on kuitenkin toteuttamisen vaiheistaminen ja etäisyydet asumisen kortteleista pysäköintilaitokseen. Näistä syistä arvostelussa täysin keskitettyä, yhden pysäköintirakennuksen mallia ei pidetty toteutuksen kannalta parhaana ratkaisuna.

Kortteleihin hajautetuista pysäköintiratkaisuista oli useita erilaisia malleja. Kokonaan maanalaiset ratkaisut tuottavat ajorampeja katukuvaan tai pihaille, joista syntyvää kaupunkikuvallista haastetta oli kilpailutöissä ratkaistu vaihtelevalla menestyksellä. Kilpailutöissä yleisesti nähty maanpäällinen kansiratkaisu voi olla toimiva, mutta se

on ratkaisuna resurssi-intensiivinen, eikä näin syntyvä pysäköintitila ole kovin helposti muunnettavissa muihin käyttötarkoituksiin. Kansiratkaisuissa menetetään myös arvokasta maanvaraista pihaa kortteleista. Joissakin ehdotuksissa asuinkortteleihin oli esitetty osittainen kansi, joka oli vaihtelevilla tavoilla maisemoitu osaksi pihaa, esimerkiksi pengertämällä tai monumentaaliportailla. Koko korttelin mittaisiin kansiin verrattuna pihaille saatiin myös maavaraista pihaa, mutta kaupunkikuvallisesti ja pihan käytettävyyden kannalta kannen reunan käsittelyyn oli löytynyt heikommin laadukkaita ratkaisuja. Kansia pidettiin yleisesti vaiheistuksen kannalta onnistuneena, joskin kalliina ja kestävyuden kannalta haastavana ratkaisuna.

Taloudelliselta kannalta ja myös toteutuksen vaiheistuksen kannalta maanpäällinen hajautettu pysäköinti olisi asuinkortteleiden osalta paras ratkaisu alueella. Se kuitenkin vie arvokasta pinta-alaa ja viihtyisyyttä pihoilta, eikä mahdollista kilpailussa tavoiteltua alueen tiivistämistä urbaaniksi keskukseksi.

Palkintolautakunnan mielestä alueen pysäköinti tulisi ratkaista jonkinlaisena yhdistelmänä keskitetystä ja hajautetusta pysäköintiratkaisusta. Onnistuneen ja toteutuskelpoisen ratkaisun löytäminen tulee vaatimaan jatkosuunnittelua kilpailun jälkeen.

Korttelien monipuolisuus, typologioiden diversiteetti

Lähes kaikki ehdotukset sijoittavat lamellityyppisiä kerrostaloja Vuoreksen puistokadun varrelle, taakse jäävien kortteleiden suojaksi. Osittain tästä ratkaisusta johtuen monissa ehdotuksissa esitetään typologioiden sekoittamista samassa korttelissa, pääosin asuinlamelleja ja pientaloja. Tyypillisimmin rakennusten mittakaava pienenee puistokadusta poispäin, ja pientalot sijoittuvat Vuoresraitin varrelle. Monin paikoin tällainen ratkaisu on perusteltu, joskin useammassa työssä erityisesti keskuskorttelin 7633 kohdalla suunnitelmissa olisi voinut tarkastella tarkemmin kontekstia suunnittelualan välittömässä läheisyydessä, ja harkita pientalojen suhdetta olemassa oleviin asuinkerrostaloihin. Sekoittuneet typologiat tuovat alueelle tarpeellista vaihtelua, ja parhaimmissa ehdotuksissa toteutettavuus on otettu oivallisesti huomioon ja tontituksen voi nähdä onnistuvan jopa typologioille erillisinä tontteina.

Kilpailuohjelmassa pyydetty kaaviomaiset asuntopohjat keskuskorttelista on joissakin töissä tutkittu hyvinkin pitkälle. Parhaissa töissä asuntoihin on saatu hyvät mittasuhteet ja avoimet näkymät. Joissakin töissä marketti on piilotettu kaupunkikuvallisesti onnistuneesti asuinvyöhykkeen taakse. Tällöin asunnot aukeavat kuitenkin vain yhteen suuntaan ja sijaitsevat pitkän, pimeän käytävän varrella. Parhaimmalta vaikuttaa ratkaisu, jossa markettia ja keskuspysäköintiä ympäröivät palvelu- ja liiketilat, ja asunnot sijaitsevat ylemmissä kerroksissa. Siten ne voivat avautua vähintään kahteen suuntaan.

Joissakin töissä on tutkittu ansiokkaasti muuntojoustavan pilari-palkkirungon mahdollisuuksia rakennuksen elinkaaren aikaisessa muuntelussa.

Kilpailussa nähtiin myös yksittäisiä villejä esityksiä ennennäkemättömistä talotyypeistä. Ne ovat epärealistisia, mutta niiden ehdottaminen on rohkeaa, ja voi viedä alan ajattelua eteenpäin.



Ympäristökestävyys

Kilpailussa ei ollut erityisiä vaatimuksia ympäristökestävyyden esittämisestä, vaan asian ratkaisu jätettiin kilpailijoiden harkintaan. Osittain tästä syystä kilpailun tulokset jäivät näiltä osin ohuiksi, ja monissa ehdotuksissa ympäristö-, sosiaalisen- ja taloudellisen kestävyys ratkaisut sekoittuvat keskenään. Monissa ehdotuksissa oli törmäty myös haastavaan kysymykseen siitä, miten kestävyyttä ratkotaan mielekkäällä ja oikeamittakaavaisella tavalla kaupunkisuunnittelun tasolla, jolloin kestävyysteeman käsittely jäi päälle liimatun oloiseksi ja välittyi vain työtä kuvaavassa tekstissä tai kaaviossa. Parhaimmissa töissä oli tunnistettu eri kestävyyskysymysten ajoittainen ristiriitaisuus ja argumentoitu niiden keskinäisiä suhteita ja ratkaisuja esitetyn materiaalin kautta.

Kunnianhimoisimpia esityksiä nähtiin biodiversiteetin ja maisemaelementtien käsittelyssä. Kilpailualueelle ei sijoitu merkittäviä luonnonympäristöjä, mutta joissain ehdotuksissa alueen pohjoisimpaan osaan tai korttelin 7621 kohdalle syntyneitä ruderaatteja oli esitetty säästettäväksi osana kokonaisuutta. Parhaimmillaan resilienttejä viherratkaisuja oli esitetty koko alueen laa-

juudelta, ja ne loivat uuden identiteetin ja kerrostuman Vuoreksen oman aikansa edistykselliselle hulevesi- ja maisemasuunnitelmalle. Ansiokkaimmissa töissä näillä ratkaisuilla ei ainoastaan jatkettu Vuoreksen nykyistä maisemaa, vaan luotiin myös uudenlaisia julkisia ulkotiloja, joissa esimerkiksi lisääntyviin hulevesitulviin ja kuumeneviin kesiin reagoivat ratkaisut loivat uuden identiteetin omaavia, laadukkaita paikkoja.

Rakentamisen osalta tyypillisimmin esitetty kestävyysratkaisu oli rakennusten monikäyttöisyys ja muuntojoustavuus, sekä jaetut ja jakamiseen kannustavat tilat. Nämä ovat hyvän arkkitehtuurin kulmakiviä, mutta eivät ratkaisuja välittömän ilmasto- ja ympäristökriisin päästöjen tai materiaalikäytön ongelmiin. Niiden rinnalle tarvittaisiin ratkaisuja rakentamisen aikaisiin päästöihin tarttumiseksi, sekä vastauksia ilmastonmuutokseen sopeutumiseksi. Parhainta antia olikin useissa töissä eläytyvästi pohditut ja ratkotut julkisen ulkotilan sopeutumiskysymykset, joiden ratkaisuilla oli saatu omaleimaista ja vaihtelevaa ympäristöä. Tätä pohdintaa olisi toivonut ulotettavan myös rakennusten ratkaisuihin. Useimmiten alueen ny-

kyisestä rakennuskannasta Klaava oli säästetty, ja väliaikaiseksi esitetty koulurakennus esitetty purettavaksi tai siirrettäväksi. Ehdotuksissa, joissa Klaava oli purettu, purkamisen välttämättömyyttä ei perusteltu riittävällä tavalla, tai saatu purkamisella ilmeisiä kaupunkikuvallisia etuja alueen suunnitteluun. Tällaisia ratkaisuja ei siksi pidetty onnistuneina.

Kestävyysnäkökulmasta kunnianhimoisimmissa esityksissä alueella esitettiin käytettävän monipuolisesti uusiutuvia materiaaleja tai kierrätettyjä kantavia rakennusosia, kuten ontelolaattoja, mutta useimmiten ratkaisut eivät heijastuneet merkittävällä tavalla rakennusten ilmeeseen tai alueen yleiseen estetiikkaan. Toisissa ehdotuksissa oli eläytyvästi pohdittu perinteisten rakennustapojen soveltuvuutta kaupunkirakentamiseen osana entistä epävakamman tulevaisuuden vikaherkkyiden minimoimista, ja esitetty biopohjaisten materiaalien käyttöä ja painovoimaista ilmanvaihtoa. Näistä parhaimmissa esitetty ratkaisu esiintyi myös leimallisesti alueen arkkitehtuurissa.



07 **EHDOTUSKOHTAINEN** **ARVOSTELU**

7.1 Palkintoluokka

3 COR

Työ on tarkkaan tutkittu ja kauniisti esitetty, ja siinä on yhteisöllisyyttä ja inhimillisyyttä luova mittakaava, sekä onnistuneita arkkitehtonisia ja kaupunkikuvallisia ratkaisuja.

Tiivis Vuoresaukio jatkaa viherakselin tilasarjaa. Se muodostuu keskelle aluetta, kortteleiden rajaamaksi kiveytyksi aukioksi, jonka sivuilla on istutetummat sivuaukiot. Aukion nurkalla sijaitsee kirjaston ja nuorisotilan yhdistävä julkinen korttelitalo, jonka huoltoreittejä ei tosin ole ehdotuksessa ratkottu. Aukiosarja on mittakaavaltaan onnistunut, tilallisesti kiinnostava ja sinne tuovat eloa laitojen liiketilat, arkadit ja markiisit. Osittain liiketilojen huoltoratkaisuja ei ole esitetty, mikä herättää kysymyksen aukiolle lopulta toteutuvasta luonteesta, mikäli huoltoajo järjestetään aukion kautta. Puistokadun varrelle työssä esitetty korttelin sisäänveto kutsuu riittävällä tavalla kaupunkirakenteen sisälle ja aukiolle, eivätkä ne jää liian katveeseen ohikulkijoilta.

Puistokadun länsipuolella on jatkettu luontevasti Vuorekselle tunnusomaista kaarevaa muotoilua ja otettu tilaa viherakselille, joka tulee vastaan lännestä. Yhdessä Vuoreksen keskuspuistosta kohti keskusta kurrottavan vihersormen kanssa nämä muodostavat ansiokkaan suhteen tiiviin urbaanin Vuoresaukion ja vuoreslaisen vehreän ja avoimen ympäristön välille.



Muodostuva korttelirakenne on mittakaavaltaan onnistunut ja monipuolinen. Maisema-arkkitehtuurin ote on vahva, ja se keskittyy nimenomaan korttelipihoihin, joissa on luontotyyppiteemat. Ulkotiloja on eri tasoilla, ja niiden valo/varjo-olosuhteiden mukaan on luotu erilaisia vehreitä tiloja. Tiiviiden pihatilojen tarkemmassa suunnittelussa toteutuva vehreys jää ratkaistavaksi, mutta vaikuttaa ehdotuksessa turhan optimistisesti esitetyltä. Korttelien läpi johdettu pihareitti on elämyksellinen, mutta se muodostaa rinnakkaisen reitin Vuoresraitille, joten sen tarpeellisuus herättää kysymyksiä. Vuoresraitti on tiukasti mitoitettu suhteessa olemassa oleviin rakennuksiin, ja se hyötyisi kujan jaksottamisesta avauksilla. Raittia vasten osoitetun uuden rakentamisen korkeiden massojen jaksottaminen tuo kuitenkin tarvittavaa ilma- vuutta raitille.

Klaavan integrointi keskuskorttelin uudisrakentamisen arkkitehtuuriin kattomuotojen avulla on onnistunut. Kattomuoto on inspiroinut myös kirjasto-nuorisotilapaviljongin arkkitehtuuria, ja yhtenäisen kaupallisten ja julkisten palvelurakennusten kokonaisuus merkitsee hienosti keskustan paikan, olematta turhan mahtipontinen mittakaavaltaan tai ilmaisultaan.



taskupuisto

niittyphiha



metsäpiha

mahdollinen
maalainen
huoltoyhteys



yhteisörakennus

kosteikkopiha

pysäköinti

Kortteleihin hajautettu rakenteellinen pysäköinti on vaiheistuksen kannalta toimiva, mutta hiili-intensiivinen ja kallis ratkaisu. Osittaisista kansiratkaisuista johtuvien tasoerojen käsittely pihalla vaatisi jatkotarkastelua mm. pelastuksen ja huollon näkökulmasta. Mallitarkastelussa pihat vaikuttavat kuitenkin vielä miellyttävän kokoisilta, eikä muurimainen reuna dominoi liikaa.

Ehdotuksessa on ansiokkaasti tutkittu asuinrakennusten muuntojoustavuutta, mutta muuten kestävyysteemaan ei ole esitetty uusia ratkaisuja.



8 HUMU

Pitkälle tutkittu ja kauniisti esitetty työ, jossa uudella rakentamisella on vahva oma identiteetti. Esitetty uudisrakentaminen loisi selvästi uuden kerrostuman verrattuna vanhaan, myös muusta alueesta poikkeavan avoimen korttelirakenteen ansiosta. Rakennukset ovat kuitenkin paikoitellen liian korkeita paikkaansa ja saivat niiltä osin turhan hallitsevan aseman kaupunkikuvassa. Ehdotuksen sinänsä kaunis arkkitehtuuri vaatisi myös hieman vaihtelua luodakseen monipuolisempaa katukuvaa.

Pääosin pistetalomassoilla jäsenyvä korttelirakenne jää avoimeksi, mikä tuo ilmavuutta kaupunkikuvaan ja tarjoaa asunnoille ja pihoille kiinnostavia näkymiä. Avoin rakenne luo kuitenkin osittain haastavasti käytettäviä pihoja, joiden todellinen vehreys ratkeaisi pihojen tarkemmassa suunnittelussa. Ratkaisun onnistuminen vaatisi tarkempaa julkisen ja yksityisen tilan jäsentelyä. Voi myös kysyä, muodostavatko toisistaan eri koordinaatioissa sijaitsevat pistetalot hieman levottoman kokonaisuuden. Avoimen korttelirakenteen ansiosta Vuoresraitista muodostuu tässä ehdotuksessa vihreä, miellyttävä ja vaihteleva tila. Osittain avoin korttelirakenne tarjoaa myös kilpailuun uuden näkökulman alueen nykyisen, totutun avoimuuden ja uuden rakentamisen yhteensovit- tamiseksi.



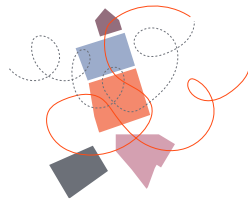
Vuoresaukio liittyy vihreänä saumattomasti osaksi itäpuolen puiston viherakselia, ja kivetty osuus on vain pieni kolmiomainen aukio Puistokadun varrella. Aukion laidoilla rakentamisen mittakaava on maltillisempi, mikä on onnistunut ratkaisu. Asemapiirustuksessa esitetty suuren viheraukion jäsentely toimintoihin mm. pelikenttiin on onnistunutta ja toisi yhteisöllisyyttä ja elämää aukiolle. Julkiset ja kaupalliset palvelut on onnistuneesti koottu aukion äärelle. Harmillisesti kahvilan/ravintolan terassit aukeavat varjoiseen ilmansuuntaan, eikä aurinkoista seinustaa synny

Pysäköintiratkaisu vaatisi jatkokehittelyä. Pohjoisen kortteliin sijoitettu pysäköintilaitos jää kauas erityisesti eteläisimmästä ja läntisimmästä asuinkorttelista, joihin sijoitetut maantasopaikat eivät riitä asunnoille. Osittain työn vihreä ja autoton ympäristö onkin saavutettu pysäköinnin ja huoltoliikenteen epärealistisilla ratkaisuilla. Jatkotyössä ympäristön vihreänä säilyttäminen voisi osoittautua erityisen haastavaksi. Työ tuo kuitenkin keskusteluun hyvän kuvauksen siitä, millaista ympäristöä laajemmalla autottomuudella voitaisiin aikaansaada.



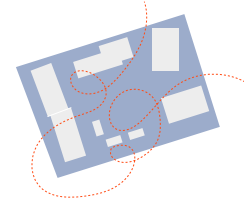
Leikkisä ja aktiivinen arki...

Naapurustossa!



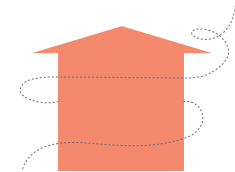
- Sekoittuneet toiminnot
- Leikin, seikkailun ja aktiivisuuden toimintojen verkostot ja maisemat
- Houkuttelevat kävelyn ja pyöräilyn reitit
- Taide kutsuu ihmettelemään ja tekemään

Korttelissa!



- Viherrakenteet tekemisen, seikkailun ja oppimisen paikkoina
- Aktiiviset asunto- ja korttelipihat & viljelypaikat
- Leikin ja pelin paikat kodin välittömässä läheisyydessä

Asuinrakennuksessa!



- Houkuttelevat reitit rakennusten sisällä: aktiivista tekemistä ja kohtaamista
- Väljät ja joustavat asunnot: loputtomia mahdollisuuksia
- Monipuoliset näkyvät ja ulkotilat kohti tekemisen ja olemisen paikkoja: kuuluvuuden ja turvallisuuden tunne, hengessä mukana

28 RÄSYKATOT

Kilpailuehdotuksessa Vuoresaukio on muodostettu rohkeasti muusta rakenteesta poikkeavaan koordinaatioon, jolloin sen merkitys kaupunkitilassa korostuu. Suorakulmainen aukiotila rajautuu Vuoreksen puistokatuun, Klaavaan, uuteen kirjastopaviljonkiin ja aukion eteläpuoliseen asuinkortteliin. Pohjoisessa sen laidalle on suunniteltu marketin ja pysäköintilaitoksen kiinnostava hybridirakennus, jonka monumentaaliset katsomopor-

taat muodostavat aukiolle vahvan julkisen tilan luonteen ja toimivat oleskelupaikkana ja katsomona tapahtumissa. Rakennuksen katolle sijoittuvat palloilukentät ovat hauska ja yhteisöllinen idea. Arkisten toimintojen, marketin ja pysäköinnin, ympärille rakennettu wau-arkkitehtuuri on oivaltava konsepti, vaikka rakennuksen mittakaavan sopivuutta alueelle voikin kyseenalaistaa. Klaava-rakennus jää irti uudisrakentamisesta, ja sen huoltopuoleksi suunniteltu julkisivu saa liian näkyvän roolin aukiolla. Aukio on käsitelty onnistuneesti, ja sen urbaanisti rakennetut hulevesipainanteet toimivat sekä kuivana kautena että kautena, jolloin hulevesiä kerääntyy.





Ehdotuksessa muodostettu korttelirakenne yhdistelee taitavasti eri mittakaavaista asuntorakentamista, ja kortteleista tulee sen vuoksi monipuolisia. Työtä vaivaa kuitenkin kauttaaltaan liian suuri mittakaava, joka korostuu esitetyissä visualisoinneissa 3d-mallia vahvemmin. Erityisesti eteläisimmän korttelin aukion laidalle sijoittuva 9-kerroksinen rakennus on paikkaansa aivan liian korkea. Esitetty asuintalojen arkkitehtuuri on muuten melko geneeristä, mutta kattomaailmaa hallitsevat painovoimaisen ilmanvaihdon piiput tekevät siitä tunnistettavan.

Vuoresraitti muodostuu tässä ehdotuksessa tilallisesti erityisen kiinnostavaksi. Koordinaatistovaihto suhteessa olemassa oleviin rakennuksiin luo raitin varrelle tilallisesti ansiokkaita taskuja, joiden voisi yhdessä taskuaukioita reunustavien rakennusten päätyjen kanssa ajatella toimivan tilassa orientoitumista helpottamista paikkoina. Eleellä aikaansaatu ilmavuus olemassa olevan ja uuden rakentamisen välillä ratkoo ansiokkaasti yhteensovittamisen haasteita.

Pysäköinti on sijoitettu pääosin keskitettyyn hybridirakennukseen, jossa se toimisi asukkaiden ja marketin asiakkaiden vuoropysäköintinä. Kortteleissa on myös jonkin verran hajautettuna maanvaraista pysäköintiä, mikä on kustannustehokas ratkaisu, mutta vähentää paikoitellen merkittävästi pihatilojen viihtyisyyttä. Ratkaisun tuottamat maanvaraiset pihat ovat kuitenkin puiden ja huivesien kannalta hyvä ratkaisu.

Kestävän rakentamisen ajatuksia mm. muuntojoustavuuden ja kierrätettävyyden osalta on esitetty työssä ansiokkaasti, painottuen kuitenkin jatkossa kestäviin ja joustaviin ratkaisuihin. Ehdotus huomioi kiertotalouden mukaisia ratkaisuja rakennusmateriaaleissa. Rakennusten runko on puuta ja ulkokuori uudelleenkäytettyä tiiltä, mikä on toteutuskelpoinen ajatus. Myös ikkunat ja ovet pyritään toteuttamaan uudelleenkäytettyinä, mikä on selvästi haastavampaa riittävän määrän, tyyppin ja kelpoistetun materiaalin hankkimisen kannalta. Työssä on tunnistettu pihakansien resurssi-intensiivisyys ja niitä onkin vältetty.

30 SOLINA

Ehdotus tutkii Vuoresaukion julkisen luonteen ja suojaisuuden välistä rajanvetoa. Puistokadun varrella keskukseen saapumisesta vihjaa kolmiomainen, kaupunkirakenteeseen sisään ohjaava tila puistokadun molemmin puolin: länsipuolelle muodostuu pieni nurkka-aukio, joka toimii yhteytenä viheralueelle ja itäpuolella laajempi suppilomainen tila, joka johdattelee kohti Vuoresaukiota. Itse aukio muodostuu sisemmäs kaupunkirakenteeseen, suojaan puistokadun melulta ja pölyltä. Aukion ja Vuoresraitin risteykseen sijoittuu matala paviljonkirakennus, joka toimii porttina aukiolle ja Vuoreksen keskuspuistosta saapuvan viherakselin päätteenä. Paviljongin huoltoa ei ole kuitenkaan osoitettu työssä. Ratkaisun avulla urbaani aukio ja vehreä vihersormi nivELYVÄT ansiokkaaksi, selkeäpiirteiseksi kokonaisuudeksi. Aukiolle syntyy hyvin urbaani, perinteisen eurooppalaisen kaupunkiaukion luonne. Suojaisa aukio antaa läsnäolostaan riittävästi vihjeitä myös ohikulkijoille. Aukion reunoille sijoittuu liiketilat ja julkiset palvelut, ja toisen kerroksen kansipihoilta aukeaa näkymiä aukiolle luoden miellyttäviä läsnäolon kerroksia julkiseen ulkotilaan. Kokonaisuus tuntuu paikalliselta, vuoreslaisten omalta paikalta, joka kutsuu myös ohikulkijat kylään.



ALUEJULKISIVU, VUOREKSEN PUISTOKATU, ITÄÄN 1:500



Esitetty rakentamisen määrä on kilpailuehdotusten joukon yläpäässä, mutta tuntuu silti hallitulta kokonaisuudelta, jossa ylilyönneiltä on vältytty. Ainoastaan pohjoisen kolmikerroksiset kaupunkipientalot vaikuttavat turhan jyhkeiltä, mistä syystä myös erityisesti alueen pohjoisin poikkikatu kapenee turhan tiukaksi. Vuoresraitin suhteellisen korkeaa uudisrakentamista on helpotettu leventämällä Vuoresraitia, paikoin jopa taskumaisiksi paikoiksi, sekä jaksottamalla rakennusmassoja tuomaan ilmavuutta ja näkymiä tilaan. Vuoresaukion merkiksi puistokadun varrelle on esitetty kahta ympäröivästä alueesta korkeampina erottuvaa rakennusta. Erityisesti mallitarkastelussa tämä kahden tornin porttiaihe tuntuu turhan alleviivaavalta, ja kompositio vahvemmalta ilman eteläisempää tornia. Pohjoisempi korkea rakennus sijoittuu ansiokkaasti Koipitaipaleenkadun päätteeksi, sekä etelästä saavuttaessa puistokadun kaarevaan näkymälinjaan. Samalla rakennusmassa sijoittuu Klaavan eteläpäädyn jatkeeksi, sitoen Klaavan saumattomaksi osaksi uutta korttelirakennetta.

Ehdotuksen maisemallisessa konseptissa urbaanit aukio ja katutilat vuorottelevat vehreiden puistojen ja pihojen kanssa. Vuoresaukion ja vihersormen kompositiota vahvistavat aukiolta länteen lähtevät terävärajaiset hulevesipainanteet, joissa urbaani pinta ja rönsyilevän runsas kasvillisuus luovat kiinnostavan kontrastin. Nämä painaumat ohjaavat myös länteen kohti vastapuolen viheraluetta, vaikkakin Koipitaipaleenkadun varrella yhteys tiivistyy turhan kapeaksi jalkakäytävämäiseksi tilaksi. Osaan pihoista on esitetty pysäköinnin ja liiketilojen ratkaisemiseksi kansipihoja, joiden reunan vaikutuksia pihoille on pyritty vähentämään laajoilla porrastuksilla. Porrastukset parantavat tilan ominaisuuksia, mutta nii-



den käytettävyys koilliseen suuntautuvina, sekä taloudellinen toteutettavuus herättävät kysymyksiä. Maavaraisen ja kansipihan erilaiset luonteet on esitetty riittäväällä rehellisyydellä. Hulevesirakenteita on suunnitelmassa toteutettu sekä luontopohjaisin ratkaisuin, että ras-kaammin rakennetumpina vaihtoehtoina, jopa kanavan omaisina, jolloin jatkuva näkyvä vesi vaatii pumppaus- tai vastaavia ratkaisuja. Vuoreksella on vahva identiteetti-

pohja nimenomaan luontopohjaisille ratkaisuille, ja siksi esitetty konsepti vaatisi osittain jatkosuunnittelua.

Työ on kilpailussa harvinainen, sillä siinä voi nähdä mahdollisuuden kahdelle päivittäistavarakaupalle Vuoresaukion molemmin puolin. Pysäköinti on ratkaistu kansipysäköintiä kaupan tilojen yhteydessä, sekä pohjoisimman korttelin kansipysäköintiä. Pysäköinnin esitetty sijoitus

osittain asuinkerrostalojen alle on toteutettavuuden kannalta erittäin haasteellinen. Periaatteeltaan tällainen vuorottaispysäköinnin mahdollistava, osittain keskitetty pysäköintiratkaisu on kuitenkin jatkotutkimisen arvoisen. Selvänä virheenä voi pitää puistokadun länsipuolen korttelin maanalaiseen pysäköintiin ajoa, joka sijoittuu katkaisevana railona julkiseen tilaan. Pysäköinti myös sijoittuu paikoin epärealistisesti asuinkerrostalojen alle. Pintapysäköintipaikat puuttuvat suunnitelmasta.

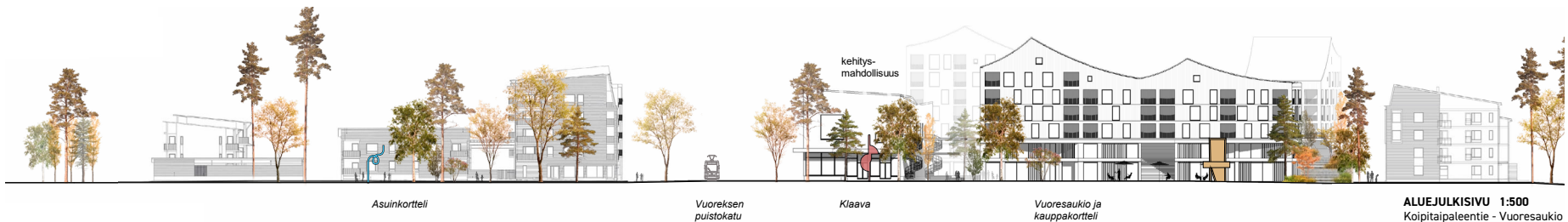
Työssä ympäristökestävyyden teemaa on ratkottu laajimmin maiseman ja hulevesien osalta. Myös ehdotetut viherkatot ja aurinkopaneelit näkyvät esitetystä materiaalissa. Rakentamisen näkökulmasta ei ole tarjottu suurta, uutta tuovaa konseptia, mutta tunnistettu useita rakentamiseen vaikuttavia pieniä parannuksia. Vaikka erityisen näkemyksellinen ote tältä osin puuttuu, työn voi ajatella luovan raamit kestävämmille rakennustavoille, mikäli niitä kaavan ja maapolitiikan avulla päätetään edistää. Työssä on eläydytty yksilötasolla kestävä elämäntavan mahdollistamiseen.



39 VUOREKSEN HUIPPU

Ehdotus edustaa kilpailussa useasti nähtyä perusratkaisua, jonka kaupunkirakenteellinen ajatus noudattelee pitkälti aiemman asemakaavan korttelirakennetta. Ratkaisussa korttelit muodostuvat selkeästi ja niille syntyy riittävän kokoiset pihat. Rakennusten arkkitehtuuri on esitetty julkisivuiltaan viitteellisesti, mutta kattomuotoja varioimalla on saatu ilmi ajatus uudesta vuoreslaisuuden kerrostumasta.

Keskuskorttelin hybridikortteli erottuu omaleimaisella, aaltomaisella kattomuotoilullaan muusta rakenteesta ja sitoo Klaavan kattomaailman osaksi korttelin kokonaisuutta. Klaava on kuitenkin jätetty erilleen korttelista siten, että sen takajulkisivun puolelle muodostuu Kauppakaduksi nimetty Klaavan huoltokatu. Erityisesti mallitarkastelussa ratkaisu osoittautuu vähemmän onnistuneeksi: Klaavan päätyjulkisivu jää yksinäiseksi monumentiksi näkymän päätteenä puistokatua etelästä saavuttaessa, ja sen taakse jäävä katutila hämärtää jalankulkijan hahmotusta siitä, mihin suuntaan Vuoresaukio ja alueen päätoiminnot sijoittuvat. Kadulle ei myöskään vaikuta syntyvän miellyttävää luonnetta, kun toista puolta hallitsee Klaavan takajulkisivu, ja toista puolta pääosin marketin seinä. Puistokadun kannalta miellyttävä kauppa-aukion ajatus olisi ollut mahdollista sisällyttää



ehdotukseen taskuaukiona ilman Kauppakatua. Muutoin hybridikortteliin sijoitettu päivittäistavarakaupan yksikkö ja pysäköinti ovat muodostaneet selkeän ison kansipihan, jonka reunoille massoitellut asuinkerrostalot vuoroin sulkevat, vuoroin avaavat näkymiä kannelta ja kannen ylitse. Selkeänä virheenä voi pitää Vuoresraitin varrelle esitettyä pysäköintikellarin ajoluiskaa, joka ei luo laadukasta tilaa raitin, uuden asuinrakennuksen edustan tai vastapuolen olemassa olevien asuntojen näkökul-

masta. Myös Pirttisuonrinteen esittäminen kävelykatuna on ristiriidassa sille sijoittuvan supermarketin huollon kanssa.

Muutoin työssä pysäköinti on esitetty monipuolisin ratkaisuin ja hajautettuna jokaiseen kortteliin. Rakenteellisen ja maanvaraisen pysäköinnin sekoitus on oikeasuuntainen Vuorekseen. Rakenteelliset ratkaisut ovat vielä vaikeasti ratkenneita, ja hybridikortteliin lisäksi

myös eteläiseen kortteliin 7631 sijoittuvan pysäköintihallin ajoluiska asettuu julkiseen katutilaan katkaisten jalankulkuyhteyden ja luoden epämiellyttävää julkista tilaa. Alueen eteläisen korttelin 7631 terävä kulma työntyy Vuoresaukiolle, ja jakaa sen puistikadun varren urbaanimpaan osaan, sekä Vuoreksen keskuspuistosta saapuvan vihersormen puoleiseen vihreämpään osaan. Erityisesti mallitarkastelussa huomaa, kuinka tästä aukion jakavasta kurouman kohdasta muodostuu merkittävä



paikka, jossa tulisi tapahtua jotain niin kaupunkikuvassa kuin toiminnoissa. Nyt terävä kulma tuntuu hieman tökökävään kulkijaa kylkeen ilman suurempaa perustetta. Kokonaisuutena aukio muodostuu osaksi mielenkiintoista tilasarjaa kahden viheralueen välillä. Ehdotuksessa myös Koipitaipaleenkadun reunaan on jätetty tilaa läntiselle puistoakselille, mikä vahvistaa keskuksen läpi kulkevaa viheryhteyttä. Tällaisessa ratkaisussa olisi toivonut esittävän ajatuksia myös siitä, miten jalankulkureitti johdetaan laadukkaasti Vuoreksen puistokadun yli.

Työssä on esitetty laajasti ajatuksia kestäväydestä, mutta ne eivät tarjoa paljon uutta keskusteluun, eivätkä suurimmaksi osaksi välity työssä muussa kuin tekstissä. Ekologisen kestävyuden työstämistä ainoastaan viherympäristön kysymyksiksi voi pitää suoranaisena virheenä. Toisaalta erilaisista ekologisen kestävyuden teemoista tässä työssä viherympäristö on saanut laajimman käsittelyn. Minimetsien hiilensidontapotentiaalia on osin ylihehketetty, sillä alueen rakentamisen päästöt tulevat olemaan monisatakertaisia minimetsiin kuvissa esitetyn puumäärän hiilensidontakykyyn 100 vuodessa. Kauppakeskuksen alle on ehdotettu maalämpökaivoja tai energiapaaluja. Aurinkopaneeleja esitetään alueelle tekstissä, mutta niiden kaupunkikuvallisia vaikutuksia ei ole esitetty materiaalissa, vaikka monimuotoiset ja osin kaarevat katot vaatisivat tässä erityistä suunnittelua. Puurakentaminen ja puuverhoilu on mainittu osassa kortteleita.

Ehdotuksessa esitetty maisemasuunnittelullinen ote on työn parasta antia. Maisema-elementit on esitetty eläytyen kaikessa materiaalissa. Erityisesti julkisten ulkotilojen ratkaisut tuntuvat tarkkaan harkituilta ja monipuolisilta.



42 VIHREÄ VUO

Työ lukeutuu niihin ratkaisuihin, joissa Vuoreksen uusi keskus syntyy enemmänkin urbaanin rakenteen katkaisulla, kuin muuta aluetta tiiviimmällä paikalla. Ehdotuksessa Vuoreksen keskuspuistosta työntyvän vihersormen kaarevia reunamuotoja on jatkettu koko alueen läpi siten, että rakenteen kovera muoto muodostaa Vuoresaukiolle pehmeän, sylimäisen reunan. Sama muoto jatkuu puistokadun länsipuolelle, ja saatelee vihersormen aina länsipuoliselle viheralueelle saakka. Kaaren reunaan, Vuoresaukion eteläreunaan on muodostettu istutuksin ja pinnan käsittelyin aukion varjoisampi puoli. Varjostuksen ja painanteista haihtuvien hulevesien voi kuvitella muodostavan miellyttävän mikroilmaston julkiseen tilaan, lisääntyviä hellejaksoja vastaan tai haavoittuvampien ihmisryhmien käyttöön. Aukion pohjoispuolelle muodostuu vastapariksi aurinkoinen seinusta, sekä avoin torimainen aukiotila, joka mahdollistaa tapahtumallisuuden. Aukion luonteeseen ja toimintaan on eläydytty ansiokkaasti, ja sen laadukkuus tulee ilmi kaikesta materiaalista. Idean ainoana haasteena on sen tukeutuminen täysikasvuisiin puihin, minkä johdosta aukion "valmistumista" täyteen potentiaaliinsa täytyy malttaa odottaa.



Ehdotuksessa korttelit muodostuvat tasapainoisesti ja vaivattomasti, madaltuen kohti olemassa olevaa rakennetta. Tosin pohjoisimman asuinkorttelin talojen laajat julkisivut ikkunoineen ja parvekkeineen ovat turhan lähellä toisiaan ja vaatii jatkotarkastelua. Laajahkosta Vuoresaukiosta huolimatta alueen eteläisimmille kortteleille on silti saatu osoitettua maavaraiset pihat, joilta tosin maantasopysäköinti syö tilaa. Hybridikorttelin pihajärjestelyt tuntuvat turhan mutkikkailta ja vaatisivat jatkosuunnittelua. Esitetty korttelikohtainen pysäköintiratkaisu palvelee alueen vaiheistettavuutta, ja rakenteellisen ja maantasopysäköinnin yhdistelmä voi osoittautua hyväksi kompromissiksi tiivistyvän keskuksen alueella. Vuoreksen keskustaa laajemmin palveleva liikekokonaisuus voisi kuitenkin hyötyä runsaammasta asiakaspysäköintipaikkamäärästä, jonka aikaansaamiseksi jatkosuunnittelussa tulisi tutkia esimerkiksi vuorottaispysäköinnin mahdollisuuksia. Hybridikorttelissa Klaavan rakennus on saatu integroitua hyvin, osin uuden rakentamisen taitteilla kattomuodoilla. Koko alueen ratkaiseminen samalla persoonallisella kattomuodolla tuntuu kuitenkin turhan toisteiselta, ja kortteleiden välille olisikin kaivannut vaihtelua. Myös esitetty julkisivuarkkitehtuuri on jäsentelyltään melko monotonista.

Kestävyysteeman käsittelyn osalta tämä työ kuuluu kilpailun ansiokkaimpiin. Kestävyyden problematiikkaa on avattu holistisia ratkaisuja peräänkuuluttamalla, sortumatta kuitenkaan sekoittamaan esimerkiksi ympäristö- ja taloudellisen kestävyyden argumentteja toisiinsa. Osaa työssä esitetyistä kestävyysratkaisuista voi perustellusti kyseenalaistaa, kuten betonirakenteen joustavuuden priorisointia puurakenteen ylitse. Tämä kuitenkin osoittaa, kuinka monimutkaisen kysymyksen ratkaisemisesta



on kyse, ja tällaiset ristiriitaisetkin väitteet on työssä argumentoitu riittävällä kypsyydellä. Rakentamisen ja rakenteiden tyypittely kortteleittain tuo esiin kaupunkirakentamisen uudelleen ajattelemisen mahdollisuudet, ja työssä on eläydytty viehättävällä tavalla julkisen ulkotilan tilallisiin laatutekijöihin kuumenevassa ja epävakaisem-

massa tulevaisuudessa. Osa ehdotetuista ratkaisuista on esitetyssä mittakaavassa toteutettavuuden kannalta haastavia, mutta uusien avausten tuominen aikamme polttavimpaan kysymykseen on ehdottomasti kilpailun arvokasta antia. Jatkosuunnittelussa pystytään helposti laskemaan kunnianhimoa tai asioiden käsittelyn laajuut-

ta toteutettavampaan suuntaan. Uudenlaisen estetiikan olisi toivonut näkyvän vielä voimakkaammin alueen arkkitehtuurissa ja julkisessa tilassa, nyt se on turhan pitkälti Tanskasta lainatun julkisivun varassa.

Rakentamisen esitetty määrä on koko kilpailun mittakaavassa hyvin maltillinen, mikä osaltaan luo ehdotuksen sympaattista ja tasapainoista tunnelmaa. Paikoitellen tuntuu, että rakentamisen mittakaava on jopa liian va-

rovaista, kuten aukeaa Vuoresaukiota etelässä reunustavan kaksikerroksisen rakennuksen kohdalla. Työssä esitetty kaupunkirakenne ja rakennustyytit sallivat kuitenkin maltillista korotusharkintaa jatkosuunnittelussa ilman, että työn ominaispiirteitä menetetään. Erityisesti alueen pohjoisosaan säästettäväksi esitetty mikrometsä on hauska avaus, jonka voisi ajatella helpottavan suhtautumista alueeseen rakentumisen välivaiheissa, vaikka se kokonaisharkinnassa lopulta päätettäisiinkin täyden-

nysrakentaa. Kilpailuehdotusten kokonaisuudessa työ on kevyesti tehty, mikä jättää osan ratkaisusta lukijan täydennettäväksi ja on ehkä osaltaan johtanut esimerkiksi rakennusarkkitehtuurin viitteelliseen esitykseen aluetasolla. Kokonaisuutena kuitenkin työssä esitetty kaupunkirakenteellinen idea luo perusrungon, joka tuntuisi kestävän moniakin jatkosuunnitteluvaiheelle välttämättömiä muutoksia säilyttäen silti identiteettinsä.



7.2 Yläluokka

17 KYTKYT

Kilpailuehdotuksessa Vuoreksen keskustan alue on ratkaistu suurpiirteisillä, geometrisen muotoisilla suorkortteleilla.

Vuoresaukion etelälaidalle sijoitettu puoliympyrän muotoinen hybridi-kortteli tarjoaa tilat päivittäistavara-kaupalle ja yläkerrosten asunnoille. Kaareva muoto liittyy luontevasti itäpuoleisten nykyisten kortteleiden muotoihin, mutta kuperana muotona se ei ole omiaan luomaan sylimäistä rajaa aukiolle. Kaupan päälle muodostuva puisto monumentaaliportaikkoinen on yhtä aikaa julkista tilaa ja asuinkerrostalojen piha. Yksityisen ja julkisen tilan raja jää epäselväksi. Katolle syntyvä tila tuo hiukan valio-muodossaan mieleen toimitilarakentamisen.

Aukiotila on pääosin vihreää puistoa ja jatkaa lännen viherakselia. Kivetty aukion osuus on Puistokadun varrella. Sinänsä hauska geometriseen muotokieleeseen osallistuva kirjasto-nuorisotilapaviljonki jää liian kauas itse aukiota, jonne sen soisi tuovan elämää eri vuorokaudenaikoina.

Pysäköinti on järjestetty keskitetysti pohjoisimmassa ja eteläisessä korttelissa. Ratkaisun hyvä puoli on, että muihin kuin etelän kortteliin saadaan täysin maanvaraiset pihat. Koska pysäköintiä on molemmissa päissä aluetta, etäisyydet eivät niinkään muodostu ongelmaksi, mutta toteuttamisen vaiheistus tuo haasteita.



22 METSÄNVÄKI

Kilpailuehdotus on tasapainoisen tyylikäs ja kaupunki-mainen. Muodostuva korttelirakenne on hyvin Vuorekseen sopivaa sekä mittakaavaltaan että arkkitehtuuriltaan.

Ehdotuksessa Vuoresaukio rajautuu viherakselin jatkeeksi puistokadun varteen. Tila jakautuu eteläisen korttelin muodon takia turhankin selvästi kahteen osaan. Aukiolle on avautuvat arkadikäytävät, liiketilat ja terassit tekevät siitä viihtyisän ja eloisan. Julkisten palvelutilojen,

kirjaston ja nuorisotilan soisi avautuvan suoraan aukiolle tuoden sinne elämää eri vuorokaudenaikoina. Nyt tilat on sijoitettu osaksi keskuskorttelin kokonaisuutta korttelin sisäosiin.

Keskusta-aluetta korostavat kaariaiheet arkadikäytävissä muodostavat toivotun omaleimaisen elementin, mutta aihe tuntuu hieman vieraalta tässä kontekstissa.

Klaava on integroitu onnistuneesti osaksi keskuskorttelin arkkitehtuuria, ja sen kattomaailma on inspiroinut muutakin uutta rakentamista. Esitetty asuinkortteleiden tiiliarkkitehtuuri on tasapainoista ja rauhallista. Lameltilaloista rakentuviin kortteleihin tuo monipuolisuutta pienempimittakaavaiset townhouse-rakennukset.



31 SVENGIJENGI

Ehdotus jatkaa onnistuneesti Vuorekselle luonteenomaista kaarevaa korttelimuotoilua Vuoresaukion etelälaidalla. Kaarimuoto jatkuu nykyisestä rakenteesta ja kääntyy Puistokadun suuntaan, avautuen etelään. Toisella puolella Puistokatua jatkuva kaarimuoto yhdistää uuden keskustarakenteen hienosti kokonaisuudeksi. Ehdotuksessa on kiinnostavalla tavalla esitetty Vuoresaukion etelälaidalle jatkuva vihersormi, joka jatkuu myös Puistokadun toisella puolella olevan korttelin etelälaidalla, eikä Koipitaipaleenkadun ohessa, kuten useimmissa muissa töissä. Tämä on aiheuttanut hiukan tilanahtautta eteläpuoleiseen ja läntiseen kortteliin, erityisesti kun pihoilta on sijoitettu paviljonkirakennuksia. Pyrkimys yhtenäiseen vihervyöhykkeeseen on kuitenkin kannatettava, sillä se tuo ekologisen käytävän keskusta-alueelle. Länsikorttelin julkisivu kadulle ja Vuoresaukiolle päin jää kapean tuntuiseksi suhteessa viereisiin avauksiin.

Kaariteeman jatkamisen seurauksena syntyvä Vuoresaukio on mittakaavaltaan varsin suuri, mitä on koitettu helpottaa aukiolle sijoitetuilla katosaiheilla. Aukiolle sijoittuva paviljonkirakennus tuo myös pienempää mittakaavaa aukiolle, ja vähentää onnistuneesti Klaava-rakennuksen kaupunkikuvallista hallitsevuutta. Katosten ja paviljongin muodostama symmetrinen kompositio on kuitenkin laajan aukiotilan kanssa turhan monumentaalinen kokonaisuus Vuorekseen.



Korttelirakenteessa rakennusmassoittelu on osin raskaan oloista, ja syntyy pitkiä yhtenäisiä räystääslinjoja. Mm. Vuoresraitin laidalle on esitetty rakentaminen vaativi jaksottamista tai mittakaavan vaihtelua. Eteläisen kaarevan asuinkorttelin porrastuva aihe tekee massasta kiinnostavan ja merkitsee keskustan paikan.

Liiketilat on sijoitettu luontevasti kokonaisuuteen ja keskeiset julkiset palvelutilat saavat hyvin painoarvoa Vuoresaukiolla.

Keskitetty pysäköintiratkaisu mahdollistaa maanvaraiset pihat asuinkortteleihin, mutta jää kauas osasta asuinkortteleita.



33 TASKUT

Ehdotuksen yleisarkkitehtuuri on tasapainoista, ja jatkaa vuoreslaisuutta kattomuotoineen, kuitenkin riittävän uudella tulkinnalla. Vuoreslaisen tunnelman luominen kotoisan, kutsuvan ja silti aikaansa heijastelevan arkkitehtuurin kautta on ehdotuksen parasta antia, ja se pääsee oivallisesti esiin visualisoinneissa. Kortteleiden paikat ja rakennusten sijoittelu on pääosin vaivatonta ja selkeää, joskin piharakennukset/ajoluiskat pilkkovat paikoin pihoja turhaan. Erityisesti keskuskorttelissa pysäköintirakennuksen suuri massa on saatu istutettua kaupunkikuvallisesti ansiokkaasti. Olemassa olevaa rakentamista vasten oleva kapea pääty tosin olisi kaivannut lisää tilaa eteensä, tai tarkempaa kaupunkikuvallista harkintaa. Vuoresraitille on kuitenkin osattu ottaa lisää leveyttä sitä enemmän, mitä korkeampaa uusi rakentaminen on. Nimimerkki viittaa erityisesti puistotien varrelle syntyviin taskumaisiin miniaukioihin, jotka rytmittävät kaupunkikuvaa ja luovat paikkoja. Myös keskuskorttelissa Vuoresaukiolle avautuva supermarketin sisäänkäyntitasku on onnistunut mittakaavallisesti. Keskuskorttelin kannen alaisten tilojen, kuten kaupan ja sen huollon, sekä asuinrakennusten suhteen ratkaisuja olisi ollut syytä avata tarkemmin ehdotuksen onnistuneisuuden arvioimiseksi.

Vuoresaukio on ratkaistu suorakaiteen muotoisena siten, että se ulottuu tilallisesti Puistokadun ylitse. Tämä ele ottaa puistokadun länsipuolen korttelin ansiokkaasti aukion neljänneksi julkisivuksi, ja tuo kilpailulla käytävään keskusteluun hyvän lisän. Länsipuolen kortteli saa selvästi oman merkittävän roolinsa osana kaupunkirakennetta, eikä jää pelkäksi rakenteen täyden-



tämiseksi. Erityisesti tämäntyyppisessä ratkaisussa olisi ollut suotavaa haastaa myös pintamateriaalien roolia ja puistokadun jäsentelyä aukion kohdalla. Kaupunkirakenteellisen hierarkian ja aukion paremman muodostumisen kannalta parempi ratkaisu olisi ollut luoda aukio julkisivusta julkisivuun yhtenäisenä koettavana sen sijaan, että katu viheralueineen ja risteyksineen syö-

siltä yhden kriittisen reunan. Aukio rajautuu Vuoresen keskuspuistosta työntyvään vihersormeen pienellä paviljonkirakennuksella, joka on kaupunkikuvallisesti toimiva, mutta rakennuksen huoltoa ei ole osoitettu. Harmillisesti vihersormen esittäminen on jäänyt työssä viitteelliseksi, ja siten aukion suhde viheralueisiin arvailun varaan.

Pysäköintilaitos palvelee mitoitukseltaan toteutettavuutta. Ehdotuksessa esitetty osin kortteileittain hajautettu ratkaisu on Vuorekseen oikeansuuntainen, mutta pienet maanalaiset pysäköintilaitokset ovat resurssi-intensiivisiä, kalliita ja siten toteutuksen kannalta haastavia. Tästä syystä kortteileihin jää myös hyvin vähän maavaraista pihaa istutuksille ja hulevesien käsittelyyn.

Rakennusten ilmeestä voisi lukea ajatuksia perinteisistä rakennusmateriaaleista tai painovoimaisen ilmanvaihdon pohtimisesta kaupunkirakentamisessa, mutta ajatuksia ei ole esitetty muutoin, ja ne jäävät lukijan arvailun varaan. Kestävyysteeman käsittely jää työssä lapsenkenkiin ja on paikoin virheellistä, kuten mikroilmastolle edullisten suurten pihapuiden ehdottaminen kansipihoille. Mallinuskuvassa on näytetty, miltä telineelliset aurinkopaneelit näyttäisivät liikerakennuksen katolla, muuten mainittuja paneeleja ei ole esitetty. Jyrkille kattopinnoille ehdotetut aurinkopaneelit näkyvät kaupunkikuvassa kauas, ja siksi niiden vaikutus tulisi erityisesti esittää.



34 THE NEW OLD TOWN

Kilpailuehdotus on pitkälle tutkittu ja varmaotteinen.

Ehdotuksessa Vuoresaukio syntyy osaksi viherakselin tilasarjaa. Kivetty aukio on sijoitettu hieman etäämmälle Vuoresen puistokadusta Vuoresraitin risteykseen, ja sitä on elävöitetty vesiaiheella. Aukiotila jatkuu Vuoresen puistokadulle saakka, jonne myös muodostuu kivetty aukiotila. Aukiotilojen sarja on toisaalta viehättävä, mutta toisaalta herää kysymys, hajautuuko tila liian moneen osaan. Julkinen puistovyöhyke jatkuu

eteläisimmän korttelin sisään, jolloin julkisen ja yksityisen tilan raja hämärtyy. Asuinkorttelin piha ja julkinen puisto sekoittuvat.

Korttelirakenne on monipuolista. Rakennusten julkisivujen porrastaminen luo inhimillisen mittakaavan katutilaan ja syntyy miellyttäviä "mikrotiloja". Liian pitkiä yhtenäisiä räystäslinjoja ei synny. Townhouse-tyyppiset pienimittakaavaiset rakennukset tuovat variaatiota kortteleihin. Muutoinkin työssä on hyvin hallittu mittakaava.

Keskuskorttelissa kuitenkin pientalojen näkymät avautuvat marketin umpiseinää ja ajoramppia päin.

Keskustan arkkitehtuuri on omaleimaista ja siinä on hyvin variaanssia. Julkisivumateriaaleja olisi myös voinut varioida. Aukiotilaa on onnistuneesti korostettu korkeammalla rakennuksella.



35 TOUHULA

Kilpailuehdotus on kauniisti esitetty ja mittakaavaltaan tasapainoinen. Asuinkorttelit ovat tyypologialtaan monipuolisia, ja niiden muodostama kokonaisuus luo kiinnostavaa ja vaihtelevaa asuinympäristöä. Esitetty arkkitehtuuri on sympaattista ja Vuorekseen sopivaa. Kokonaisuus on leikkisä ja kylmäinen. Myös Vuoresraitista muodostuu viihtyisiä tila vaihtelevan korkeisten rakennusmassojen ja istutuskaidan ansiosta.

Ehdotuksen heikoin lenkki on itse Vuoresaukio, joka on kutistunut pieneksi leventymäksi Puistokadun varrella. Kolmiomainen kivetty aukio on kokonaan Puistokadun liikenteen melun vaivaama, eikä toimisi esim. tapahtuma-aukiona tai torikäytössä. Muu istutettu aukiotila tuntuu liian kapealta, ja paikka jää muodostumatta.

Liiketilat ja palvelut on luontevasti sijoitettu keskuskortteliin. Pysäköinti on keskitetty alueen laidoille pysäköintilaitoksiin, mikä jättää maanvaraista pihaa korttelisiin. Pysäköintilaitokset ovat kuitenkin liian kaukana keskustan palveluista.



37 VIHREÄ SÄDE

Ehdotuksessa Vuoresaukio muodostuu kahden kaarevan rakennusmassa luomaan syliin, Vuoreksen keskuspuistosta saapuvan vihersormen päätteeksi. Aukiota rajaavat matalammat podium-osat luovat teräväkulmaiset, koverat julkisivut aukion reunoiksi. Koveramuotoinen massa luo yhteen keräävän paikan aukiolle, mutta puolikaarimainen muoto tekee siitä osin jopa liian syvän ja kuppimaisen tuntuisen. Kahden koveran tilan väliin jää jo itsessään laaja Vuoresaukio, joihin siivuun kaiverretut tilat eivät aivan luontevasti asetu. Aukiosta kokonaisuutena muodostuu paikkaansa turhan laaja. Aukiopinnan ja toimintojen harkitummalla jäsentelyllä aukion yhtenäisyyttä ja suhdetta vihersormeen olisi voinut sujuvoittaa. Podiumrakennusten päälle sijoittuvat lamellitalot on myös koverrettu aukion suuntaan. Tämä ele tuntuu jopa turhan formalistiselta, ja herää kysymys, olisiko kaarevaan muotoon asettuvat useammat rakennusmassat palvelleet aukion tilan muodostumista ja kaupunkikuvaa selvästi paremmin. Tällaisenaan kaupunkikuvallinen ydinajatus tuntuu olevan riippuvainen yksittäisten rakennusten toteutusratkaisuista. Vuoresaukion reunalla Klaavan rakennus on ansiokkaasti ratkaistu osaksi muuta korttelin massoitelua.

Rakentamisen esitetty määrä on selvästi kilpailun mallillisinta päätyä. Osittain rakentamisen vähyys johtuu Vuoresaukiolle käytetystä tilasta, sekä Puistokadun länsipuolen kortteliin jatketusta vihersormesta. Nämä eleet kutistavat ehdotuksen eteläisimmät korttelit



puistokadun molemmin puolin kapeiksi sillä tuloksella, ettei niihin synny kunnon pihaa. Puistokadun länsipuolen korttelin ratkaisut on esitetty materiaalissa osin epäjohtonmukaisesti, ja esimerkiksi ilmakehuasovituksista osa rakennuksista puuttuu. Esitetty hiljentymisen paikka kahden tien risteyksessä herättää kysymyksen, onko sen sijainti koko Vuorekseen nähden harkittu. Ansiokkainta kortteleiden käsittely on keskuskorttelin pohjoispuolella, jossa korttelit muodostuvat selkeästi ja matalin rakentaminen sijoittuu vasten olemassa olevaa. Vuoresraitin varrelle asettuvat pientalot etupihoineen tuovat raitille

hallittua mittakaavaa. Keskuskorttelissa pientalojen takapihat vaikuttavat jäävän kansirakenteiden puristuksiin varjoisiksi.

Ehdotuksen pysäköintiratkaisu perustuu maanalaisiin pysäköintikellareihin, jotka ovat resurssi-intensiivinen ja kallis ratkaisu. Yhdessä Vuoresaukion molemmin puolin podiumiin sijoittuvien kaupallisten tilojen kanssa, ehdotettu pysäköintiratkaisu saa aikaa tilanteen, jossa kilpailualueelle ei synny lähes lainkaan maavaraista pihaa istutuksia ja hulevesien käsittelyä varten. Esitetyt palvelut

ovat hyvin saavutettavissa autolla ja aukeavat pääosin Vuoresaukiolle.

Kestävyysratkaisut painottuvat energiaan, ja pohdittu liiketilojen hukkalämmön hyödyntämistä asuinrakentamisessa. Maalämpökaivoille esitetty sijoituspaikat yleisillä alueilla. Ehdotettuja aurinkopaneeleja ei ole esitetty materiaalissa tekstiä lukuun ottamatta. Rakennuksen on esitetty puu- ja tiilijulkisivuin, mutta asiaa ei ole avattu tarkemmin, esimerkiksi kierrätysmateriaalien käytön osalta.



48 VARPU KULTA

Kilpailuehdotuksessa on otettu lähtökohdaksi kahden päivittäistavarakaupan sijoittaminen Vuoreksen keskusta, ja siinä on onnistuttu verraten hyvin.

Vuoresaukio jatkaa viherakselia kujamaisella aukiolla, jonka molemmille laidoille on sijoitettu hybridikortteli, jonka maantasokerroksessa on päivittäistavarakauppa. Kauppojen edustalle on onnistuneesti sijoitettu pienempiä liiketiloja ja julkisia palveluita, jotka avautuvat aukiolle ja elävöittävät sitä eri vuorokaudenaikoina. Marketit on onnistuneesti "piilotettu" katutasossa. Voidaan kuitenkin kysyä, onko esitetty liiketilavolyymi jo liiankin suuri alueelle.

Kahden massiivisen liiketilan sijoittamisen varjopuoli on syntyvä runsas kansipihan laajuus, mikä estää isojen puiden istuttamisen pihoihin vähentäen viihtyisyyttä. Hulevesien käsittely myös hankaloituu.

Ehdotuksen korttelirakenne on monipuolista: kerrostalolamellien ja townhousejen yhdistelmästä muodostuu varianssia. Korttelien rakennetta on tutkittu ansiokkaan pienipiirteisesti ja eläytyvästi. Myös pihojen sivurakennukset lisäävät pihojen monimuotoisuutta. Kokonaisuus lipsahtaa helposti sekavan puolelle.

Pysäköinti on esitetty kahteen hybridikortteliin maan alle sekä muihin kortteleihin pääosin maantasossa. Ratkaisu voisi tässä kahden marketin mallissa toimia hyvin, vaikka hankkeiden toteutuksen vaiheistus toisi haasteita.



7.3 Keskiluokka

1 BUENOS VUORES!

Ehdotus edustaa kilpailussa useasti nähtyä ratkaisua umpikortteliratkaisuineen ja kortteleiden sijoittelun osalta. Hyvä ja tutkittu perusratkaisu, mutta alueelle esitetty identiteetti jää vaisuksi.

Ehdotuksessa liiketila on osoitettu runsaasti kivijalkoihin perusteltuihin sijainteihin. Alueelle kaivattu laajempi päivittäistavarakauppa on osoitettu hankalasti maan alle ja osittain asuinkerrostalojen alle, marketin laajuus ja tarkka sijainti käy huonosti esiin materiaalista. Huollon voisi ajatella tapahtuvan pysäköintitalon yhteydestä, mutta kaupan sijoittelu rakenteeseen on liian haastava.

Keskuskortteliin sijoittuu merkittävästi asumista, mutta pihatila on käytetty markettien ja liiketilojen huoltoon eikä palvele asukkaiden tarpeita. Muutoin ehdotuksessa on esitetty runsaasti maavaraista, jatkossa kehityskelpoista pihaa.

Puistokadun itäpuolisen rakentamisen pysäköinti on täysin keskitetty yhteen pysäköintilaitokseen, jonka vaiheistus rakennusaikataulun kanssa on haastavaa. Pysäköintitalon paikka on ratkennut laadukkaasti, joskin se on osittain hyvin lähellä olemassa olevaa rakentamista.



2 BULLERBY

Ehdotuksessa muodostuu selkeät, nykyistä kaupunkirakennetta jatkavat korttelit. Korkeammat massat sijoittuvat mielekkäästi puistokadun varteen, ja matalammat raitin varrelle. Keskuskorttelin kohdalla pientalojen sijoittaminen raitin toisella puolella sijaitsevien nykyisten kerrostalojen viereen saa ratkaisun tuntumaan hieman toisteiselta. Tässä kohdin suunnitelman sisäistä logiikkaa olisi voinut tarkastella herkemmin alueen kontekstissa.

Vastaavasti keskuskortteli ei ota huomioon Klaava-rakennuksen korkoja ja luonnetta, vaan se jää korttelin kulmaan ympäristöstä täysin poikkeavaksi ratkaisuksi.

Ratkaisu Klaavan ympärillä tuntuu tehtäneen Klaavasta huolimatta kuin se huomioon ottaen, jolloin Klaavan kaupunkikuvallinen korostaminen ei tunnu harkitulta ratkaisulta.

Rakennusten arkkitehtuuri jatkaa alueen luonnetta, mutta tuo kuitenkin uuden kerroksen vuoreslaisuuteen. Kortteleiden välillä voisi olla enemmän varianssia.

Vuoresaukio jatkuu puistokadun yli korotetulla suojatiellä. Kadun länsipuolelle on ansiokkaasti esitetty pieni sisäänveto katulinjasta, ikään kuin vastaanottamaan

kadun toiselta puolelta jatkuvan Vuoresaukion. Koska Koipitaipaleenkatu on rajattu aukiosta ulos, sen lopullinen hahmo julkisivusta julkisivuun jää kuitenkin vaikeasti hahmotettavaksi.

Pysäköinti on ratkaistu korttelikohtaisesti, mikä helpottaa vaihteistusta. Puolen pihan kansipiharatkaisu on kuitenkin resurssi-intensiivinen vaihtoehto, ja aiheuttaa pihatilojen halkeamisen kahteen osaan. Korkeuseroa on esitetty ratkottavaksi paikoin porraskorotuksella, mutta sille esitetty tilallinen laatu jää heikoksi.



5 ELOKUUTIO

Työ tarjoaa uudenlaisen avauksen Vuoresaukion ratkaisuksi. Aukion sijasta Vuoreksen keskuspuistosta rakenteeseen tunkeutuva vihersormi laajenee kiillamaiseksi puistotilaksi keskuskorttelin viereen. Kiilan muoto löytyy luontevalla tavalla olemassa olevasta rakenteesta, jatkaen kaarimuotojen linjaa kohti puistokatua. Hyvänä ajatuksena Koipitaipaleenkadun reunaan on ehdotettu pientä viherkaistaletta yhdistämään aluetta ympäröivät viheralueet toisiinsa, mutta kaistaleen leveys ja suhde rakentamiseen vaatisi tarkempaa mitoitusta.

Linjauksista johtuen julkista puisto- ja aukiutilaa syntyy runsaasti Vuoreksen keskuksen keskeisimmälle paikalle. Ansiokkaasti toimintoja yhdistävä paviljonkirakennus ja julkisen tilan määrä sen ympärillä tuntuu ylimitoitetulta kontekstiinsa.

Suunnittelualan eteläisin kortteli jää suuresta aukiosta johtuen pelkäsi rakennusrivistöksi, jonka piha- ja pysäköintitarpeita ei ole suunnitelmassa pysytty ratkaisemaan tyydyttävästi. Muutoin suunnitelmassa on tavallista runsaammin ehdotettu pientalorakentamista, ja pientalojen raitille antama luonne onkin työn parasta antia. Pienipiirteinen rakentaminen on kuitenkin epäsuhdassa esitettyihin resurssi-intensiivisiin korttelikohdaisiin maanalaisen pysäköinnin ratkaisuihin. Pihojen kasvillisuus on esitetty rehellisesti suhteessa kansipihoihin.

Suunnitelmassa alueelle on ansiokkaasti visioitu maallämpöön perustuvaa alueellista lämpöverkkoa.



6 ENSEMBLE

Suunnitelmassa huomio kiinnittyy alueen eteläisimpään kortteliin 7631, jonka puhdasmuotoinen suorakaide rajaa puistokadun varteen kiilamaisen Vuoresaukion, sekä pienemmän avauksen julkisen liikenteen pysäkkien välittömään yhteyteen. Pienen aukio luonne jää kuitenkin epäselväksi. Vuoresaukion pääelementtinä on vehreä hulevesipainanne, mutta aukion koon huomioon ottaen, sen toiminnallisia mahdollisuuksia olisi toivonut avattavan enemmän. Aukion reunoille sijoittuvat alueen keskeiset toiminnot, mutta terasseja olisi voinut sijoitella ainakin lisäksi päiväaurinkoon.

Rakennukset on sijoitettu hieman tuulimyllykorttelimaisesti, mutta korttelit rajautuvat selkeärajaisesti julkisesta tilasta kannen avulla. Samalla kansi tuottaa runsaasti kasvillisuuden ja hulevesien kannalta haasteellisia kansi-pihoja. Suunnitelma esittää Vuoreksen kattomuotoja jatkavan uuden arkkitehtonisen teeman alueelle, jonka tavoitetilä ja alueen tunnelma välittyy parhaiten maantasoon näkymäkuvissa. Rakennusten mittasuhteista johtuen viistottu arkkitehtuuri jää kuitenkin paikoin raskaaksi ja jäsentymättömäksi.

Pysäköinnin ratkaisu on hajautettu, osin maantasossa, osin pohjoisen hausassa pysäköintilaitoksessa sekä kahdella pihakannella.

Kestävyyskysymyksiä on avattu, mutta ne eivät tarjoa uusia tai kunnianhimoisia avauksia.



7 HIMALAJA

Suunnitelmassa ei muodostu perinteistä kivettyä aukiota, vaan Vuoresaukio muodostuu osaksi hulevesipainanteista ja vihreää viherakselia, joka jatkuu ansiokkaasti myös Koipitaipaleenkadun reunassa. Kortteleita on teemoiteltu kasvillisuuden mukaan. Ainoa kansipihallinen kortteli on osoitettu rehellisesti Niittykortteliksi. Visualisoinneissa suunnitelman esitetty vehreys ei käy ilmi.

Keskustakortteleihin on esitetty persoonallinen ”vuorisomainen” kattomuoto, joka tunnistettavuudellaan merkitsee alueen keskuksen. Katoista muodostuu rakennusten viides julkisivu, ja samalla julkisivurintama pilkkoutuu miellyttävästi lyhyemmiksi pätkiksi. Herää kuitenkin kysymys, onko kahden korttelin ratkaiseminen samalla tavalla liian toisteista. Puistokadun varren uusi kirjasto on

suunniteltu Klaava-rakennuksen pariin, luoden yhtenäisen ja loogisen ratkaisun kadun varrelle.

Alue tarjoaa potentiaalisen paikan kahdelle päivittäistavarakaupalle kaupunkikuvallisesti onnistuneella ratkaisulla. Pysäköinnin keskitetty ja maanalainen ratkaisu voi osoittautua haasteelliseksi vaihteistuksen osalta.



9 INSIDE OUT

Ehdotus kuroo Vuoresaukion yhteyden puistokadulle minimiin korttelin 7631 kolmiomaisella muodolla. Vuoresaukio syntyy suojaisampaan paikkaan viherakselin ja raitin yhteyteen, mutta haasteeksi jää, riittääkö avaus viestimään aukion läsnäolosta ja houkuttelemaan ohikulkijoita sen käyttäjiksi. Vuoresaukion luonne ei käy ilmi materiaalista. Kortteleiden muotoilu ja korkomaailma on osin jäsentymätöntä, ja pohjoisimmassa korttelissa tiukkuudessaan suorastaa virheellistä. Erityisesti keskuskorttelin asema alueen matalimpana korttelina hämmentää, ja erityisesti suhdetta raitin toisella puolella sijaitseviin kerrostaloihin olisi tullut tutkia herkemmin.

Keskuskorttelin jakautuminen avoimeen huoltopihaan ja pysäköintihallin varjostamaan kapeaan korttelipihaan ei tunnu onnistuneelta. Siirtämällä pysäköintihallia länteen, huoltoa olisi voinut tutkia pysäköintihallin pohjakerrokseen.

Esitetty uusi arkkitehtuuri on parhaimmillaan pientaloissa, mutta suuremmissa massoissa kuten toimitilarakennuksessa arkkitehtuurin luonne jää raskaaksi.



11 KAMELEONTTI

Ehdotus lähtee liikkeelle puistokatua reunustavasta jämäkästä rakennusrintamasta, joka muodostaa tunnistettavan korttelirakenteen. länteen raittia kohden korttelirakenne hajoaa erilaisiksi typologioiksi, ja korttelit sulautuvat saumattomasti raittia pitkin kulkevaan vihersormeen. Pohjoisen matalien pistetalojen kohdalla valittu rakenne toimii ja tuo varianssia Vuoreksen asuinrakennustypologioihin, mutta keskuskorttelin monumentaaliporrassaratkaisu supermarketin naamioivana reunana tuntuu turhan suurelta eleeltä, jonka käytettävyys tai kaupunkikuvallinen hyöty jää epämääräiseksi.

Arkkitehtuurin oman identiteetin esittäminen jää materiaalissa vähälle. Esitys on kilpailun sadossa niitä harvoja, joissa Klaava-rakennus on esitetty purettavaksi. Korttelin nurkasta olisi kuitenkin tullut saada kaupunkikuvallisesti selvästi enemmän irti, perustelevaan käyttökelpoisen rakennuksen purku. Pysäköintitalo on hauska esitys siitä, mitä sellainen parhaimmillaan voisi olla ja tarjota kaupungille. Sijainti asukkaista ja käyttäjistä kaukana vilkkaan puistokadun toisella puolella vähentää sen käytettävyttä. Korttelin pohjoisosiin kauimmaksi pysäköintitalosta on kuitenkin esitetty maantasopysäköintiä ongelmaa ratkomaan.



12 KIILA

Suunnitelmassa Vuoresaukio jakautuu selkeään, kiihläisesti puistokadulle avautuvaan aukiotilaan, sekä Keskuspuistosta saapuvan viheryhteyden ja raitin risteykseen sijoittuvaan puistoon. Toiminnallisesti aukion ja puiston voisi ajatella tukevan toisiaan. Päivittäistavara-kaupan sisäänkäynti ja suhde Vuoresaukioon on perusteltu.

Pysäköinti on ratkaistu korttelikohtaisesti maanalaisilla kansilla. Ratkaisu tukee vaiheistettavuutta, mutta on resurssi-intensiivinen. Esityksen korkomaailma olisi kaivannut lisää korkopisteitä tai leikkauksia kansiratkaisujen hahmottamiseksi. Ajoyhteydet maanalle eivät ole täysin ratkenneet kaupunkikuvallisesti, vaan suuaukot jäävät paikoin torviksi näkyviin.

Voimakasilmäiset, harjakattoiset talot tuovat Vuorekseen uuden kylämäisen kerrostuman. Klaavaa ei ole istutettu osaksi suunnitelmaa, vaan suunnitelman arkkitehtuuri tuntuu syntyneen enemmän Klaavasta huolimatta kuin sen huomioon ottaen.



14 KRUUNA JA KLAAVA

Ehdotus osoittaa rehellisesti, minkälaista kaupunkirakennetta saadaan, kun kaksi päivittäistavarakauppaa sijoitetaan keskustaan vain kaupan ehdoilla. Kaupan julkisivua sijoittuu runsaasti myös asumisen viereen varjostamaan, ja pysäköintitalot nousevat dominansseiksi kaupunkikuvassa.

Asuinkortteleiden käsittely on paikoin jäsentymätöntä, ja pihat jäävät kauttaaltaan pieniksi tai lähes puuttumaan. Alueen arkkitehtoninen ilme jää valjuksi, eikä tarjoa uutta ylpeydenaihetta vuoreslaisuuteen. Julkisen tilan käsittelyä tai toimintoja ei ole esitetty.



15 KOMOREBI

Ehdotus tuo japanin Vuorekseen. Se tarjoaa selvästi uuden kerrostuman, mutta enemmän tekijänsä mieltymyksistä kuin paikan lähtökohdista käsin. Työ on kokonaisuutena viimeistelty ja esteettinen asuntojen mallipohjia myöten.

Vuoresaukio syntyy laajana kiilamaisena tilana pitkien asuinrakennusten jatkaessa Keskuspuistosta kaartuvia linjoja kohti puistokatua. Aukio rajautuu puistokadusta korkeilla pistetaloilla, ja Keskuspuistosta matalalla paviljongilla. Koko aukiota kiertää katosrakenne. Tässä työ tutkii

ansiokkaasti ulos rajaamisen ja sisään kutsumisen tematiikkaa. Aukiosta syntyy kuitenkin selvästi liian suuri käyttäjät ja käytöt huomioon ottaen. Työ tutkii kiinnostavalla tavalla rakennetun ja rakentamattoman tilan suhdetta, mutta päätty esityksessä kuitenkin liian pitkiin ja monotonisiin massoihin, joiden yleisilmeestä tulee lopulta kasarmimainen, ja rakentamisen väljyys tuntuu vieraalta Vuoreksessa.

Täysin keskitetty pysäköinti ja suuret rakennuskoot aiheuttavat haastetta vaiheistukseen.



16 KYLÄ KAUPUNGISSA

Ehdotus lähtee liikkeelle Vuoreksen keskuspuistoa reunustavista, kaarevista muodoista. Kaaret polveilevat Vuoreksen keskuksen sisään ja yhdistyvät takaisin alueen länsipuolen viheralueeseen. Alueen keskus syntyy hausalla tavalla urbaanin katkaisusta, ja sen ansiosta syntyvästä julkisesta tilasarjasta. Erityisesti tästä syystä puiston toiminnallisuutta ja luonnetta olisi toivonut määriteltävän selkeämmin. Myös alueen arkkitehtuuri on esitetty turhan viitteellisesti.

Klaavan taakse keskuskortteliin sijoittuva uusi ostoskeskus on poikkeava ehdotus, mutta sen kyky tuoda elävyyttä alueelle on kyseenalainen. Keskuskortteli on yhdistetty sen pohjoispuoliseen kortteliin yhdeksi suurkortteliksi, jonka keskelle syntyvään kanteen pysäköinti sijoittuu. Kaupunkirakenteen kannalta suurkortteli aiheuttaa turhaa jalankulun estevaikutusta, ja on vaiheistettavuuden kannalta erittäin haastava. Kannen päälle sijoittuvat pientalot ovat vaikeasti toteutettavissa, ja niille on vaikea nähdä houkuttelevaa jalankulkuyhteyttä ilman parkkihallin tai muiden rakennusten kautta kulkemista.



18 MATCH

Suunnitelma lähtee liikkeelle Vuoreksen keskuspuistoa reunustavista, kaarevista muodoista. Kaaret kääntyvät Vuoreksen keskuksen sisään kohti puistokatua, ja rajaavat Vuoresaukion väliinsä. Pohjoisempi kaari kaartaa puistokadulle Klaava-rakennuksen takaa, jättäen Klaavan vapaasti seisovaksi monumentiksi tai paviljongiksi keskelle uutta puistoa. Tämä on työn häiritsevin virhe, sillä Klaavaa ei ole tehty joka puolelta tarkkailtavaksi tai huomaamatta huollettavaksi, eikä tätä ongelmaa ole ratkottu työssä ja sen ilmeelle ole ehdotettu parannusta.

Samalla työssä keskuskortteli tyypistyy puolikkaaksi kuitenkin siten, että päivittäistavarakauppa edelleen sijoituu sen pihakannen alle. Julkiset toiminnot on esitetty pääosin uuden puiston keskelle syntyvään hybridirakennukseen. Rakennus on kiinnostava ehdotus ja luo ympärilleen paikoin ansiokkaita, pilkottuja ulkotiloja. Se on kuitenkin alueen käyttäjiin ja tarvittaviin käyttöihin turhan suuri ja monumentaalinen. Samalla alueen eteläisin kortteli tyypistyy kahdeksi lamelliksi, joiden pihatilat eivät ole suunnitelmassa ratkenneet.

Kaupunkikuvallisesti työn parasta antia on hybridirakennuksen edustalle, puistokadun reunaan syntyvät kaksi aukiota, ja puistokadun länsipuolella niitä vastaanottava pikkuaukio. Tämä ele yhdistää puistokadun molemmat puolet kaupunkikuvallisesti toisiinsa.



19 MEIDÄN VUOREKSEN OMENATARHAT

Suunnitelma ehdottaa puistokadun ja raitin välille kolmatta etelä-pohjoissuuntaista akselia, joka halkoo alueen korttelistoa. Asemapiirroksen tasolla idea luo hauskoja leikkauksia, mutta yhteyden tarpeellisuus on kyseenalainen. Erityisen haastava kaupunkirakenteellinen ratkaisu on alueen eteläisimmässä korttelissa, jossa Keskuspuistosta saapuva vihersormi valuu kokonaisuudessaan korttelin sisään, tehden siitä osan julkista puistoa. Pihan ja rintein suuri avaus pohjoiseen ei ole perusteltua ilmansuuntien osalta, eikä yksityisen tuntuista asuinpihaa muodostu.

Työssä puistokatua reunustaa kokonainen rakennusrivistö, ja keskustuomintojen paikasta viestii katosmainen paviljonki kadun varressa. Vuoresaukio muodostuu alueen molemmin puolin kulkevat viheralueet yhdistävän akselin varrelle, tai Keskuspuiston vihersormen päätteeksi. Tässä työ tutkii ansiokkaasti puistokadun melulta ja pölyltä suojautumisen suhdetta keskustuomintojen paikan tunnistettavuuteen ja orientoitavuuteen. Esitetty ehdotus on kuitenkin liian tiukkaan rajattu puistokadusta, ja piilottaa Vuoresaukion ohikulkijoilta.

Esitetty arkkitehtuuri tuo uuden kerrostuman vuoreslaisuuteen, mutta on esitetty turhan toisteisena ja raskaana.



25 PLASSI

Ehdotus on omassa estetiikassaan kaunis ja tasapainoinen. Se tuntuu lähtevän kuitenkin enemmän tekijänsä mieltymyksistä kuin paikan lähtökohdista liikkeelle. Tiukan modernistinen kompositio suorakaiteen muotoisine avotoreineen ja valkoisine maamerkkirakennuksineen ei ole vuoreslainen ratkaisu.

Kaupunkirakenteellisesti Vuoresaukio piirtyy esiin ansiokkaasti. Suorakaiteen muotoista tilaa vastaanottamaan on esitetty puistokadun länsipuolelle pieni julkisivun sisäänveto. Tässä tapauksessa olisi ollut toivottavaa haastaa myös maanpinnan käsittelyä puistokadun osalta, sekä Koipitaipaleenkadun ris-

teyksen ratkaisua, jotta aukio olisi piirtynyt esiin jalankulku-ympäristö edellä.

Aukion ratkaisuista johtuen alueen eteläisimpään kortteliin syntyy terävä kulma, joka on erityisen vieras Vuoreksen rakenteessa. Klaava-rakennuksen ja samansuuntaisen asuinrakennuksen suhde ei ole ratkennut vaan väliin jää kuilumainen tila. Supermarketin ja keskitetyn pysäköinnin esittäminen samankannan alle keskuskortteliin on hyvä ratkaisu, mutta osittain ne vaikuttavat sijoittuvan haastavasti asuinrakennusten alle.



26 PUIDEN ALLA

Ehdotuksen parasta antia ovat kylämäisen tunnelman välittävät maantason näkymäkuvat, jotka esittävät selvän uuden kerrostuman vuoreslaisuuteen. Ilmakuvasovituksessa arkkitehtuuri näyttäytyy kuitenkin turhan toisteisena.

Työn haasteena on sirpaloituvat rakennusmassat, jotka pistemäisinä ja keskenään samankokoisina eivät onnistu muodostamaan hahmotettavaa (avoimen tai suljetun) korttelirakenteen logiikkaa. Erityisesti keskuskorttelin ison market- ja pysäköintirakennuksen suhde asuinrakennuksiin ja varjoisaksi jäävään pihaan ei ole ratkennut työssä. Pohjoisen korttelin 7634 jäsentely kolmeen rakennusrivistöön pilkkoo pihatilaa turhaan.

Vuoresaukiota on ohjelmoitu kiitettävästi, mutta sen luonne jää epäselväksi. Pääjalankulkureitin sijoittaminen aukion keskelle, eikä kivijalkaliiketilojen viereen tuntuu kummalliselta ratkaisulta. Käytettävä tila pilkkoutuu reunoille, ja liiketilat ja terassit jäävät kauas katseelta.



27 PUISTOS

Työssä Keskuspuistosta saapuva vihersormi polveilee koko Vuoreksen keskuksen läpi länsipuoliselle viheralueelle asti. Erityisesti julkisivua kääntämällä aikaansaatua vihertilan avaus Koipitaipaleenkadun varrelle on ansiokas yhteyden luomisessa. Koipitaipaleenkadun kortteli 7621 myös päättelee korttelisarjan sopivalla tavalla puiston yhteyden reunaksi.

Vuoresaukio muodostuu enemmän puistomaiseksi tilaksi vihersormen varrelle. Laaja puistojen tilasarja toimii kaupunkirakenteellisesti, mutta jää luonteeltaan ja toiminnoiltaan epäselväksi. Korttelit on ratkaistu helppomäköisesti ja toteavasti, mutta monin paikoin rakennusten julkisivulinjat muodostavat turhan pitkiä yhtenäisiä linjoja, jotka tuovat alueelle karsmimaisen ilmeen. Pysäköinti on osittain sijoitettu haastavasti asuinrakennusten alle.

Visualisointien arkisuudessa on vitsikkyyttä, mutta ne eivät onnistu välittämään tai luomaan alueelle ja arkkitehtuurille omaleimaista luonnetta, joka täydentäisi vuoreslaisuutta.



38 VUO

Työ esittelee puistokadun ja jalankulun raitin väliin kolmannen etelä-pohjoissuuntaisen jalankulun yhteyden. Alueen keskeisimmät toiminnot sijoittuvat tämän reitin varrelle, samoin kuin suunnitelmalle leimalliset pyöreäkulmaiset pistetalot. Kolmas reitti luo mukavan suunnitelman sisäisen logiikan, jossa viherakseli sukeltaa julkisten rakennusten väliin, mutta alueen käyttäjämäärät ja käyttötarkoitukset huomioon ottaen se muodostaa alueelle liian monta kilpailevaa reittiä ja keskeistä tilaa. Tästä syystä myös Vuoresaukion rooli jää kysymykseksi.

Alueelle on esitetty uusi, omaleimainen arkkitehtuuri. Sen suhde vuoreslaisuuteen tai paikan lähtökohtiin ei kuitenkaan aukene työstä. Näin omaleimaisten rakennusten keskinäisiä luonteita tulisi myös työssä varioida, jotta välttyttäisiin toimistokampuksista muistuttavalta toisteisuudelta. Pysäköinti on keskitetty leikkisään pysäköintitaloon, joka ammentaa alueelle esitetystä arkkitehtuurista, mutta sijainti kadun toisella puolella käyttäjistä aiheuttaa haasteita käytölle. Lisäksi suuri yksikkö vaikeuttaa vaiheistusta.



41 VERSO

Ehdotus perustuu pyöreä- ja suorakulmaisten rakennusten vaihteluun, ja niiden tuomaan dynamiikkaan kortteleissa. Ehdotuksessa kortteleiden reunat sirpaloituvat osin pienten rakennuskokojen ja osin rakennusten suuntauksen takia. Korttelialueen, sekä julkisen ja yksityisen tilan rajat eivät hahmotu, ja kaupunkirakenteellinen idea jää epäselväksi erityisesti Vuoresaukion ympäristössä. Keskuskorttelin keskelle sijoittuva pysäköintitalo pilkkoo pihatilat kapeiksi, käytön kannalta hankaliksi ja helposti varjoisiksi suikaleiksi. Samalla Vuoresaukio ikään kuin vuotaa molemmin puolin korttelin sisään, eikä aukiolle synny reunustaa miellyttävään ilmansuuntaan. Aukion keskelle sijoittuva rakennus tuntuisi paviljongin paikalta, mutta onkin korkea maamerkkirakennus.

Arkkitehtuurin avulla kortteleille on haettu erilaisia luonteilta, mikä alueen koon huomioon ottaen on hyvin perusteltua. Vihertiloille kuvailtu hulevesipuiston luonne ei välity materiaalista.



44 VUOREKSEN VIHREÄ SYDÄN

Kilpailutyössä keskuskorttelin liikerakennus on omaleimainen hybridirakennus, joka sisältää kulttuuritalon, toimistotilaa, supermarketin ja liikuntatiloja. Rakennus luo ulko- muotonsa ansiosta paikalle vahvan identiteetin. Näyttävän puurakenteisen rakennuksen katolla on myös julkista tilaa. Kuitenkin herää kysymys, onko hybridirakennus liian iso kokonaisuus tälle alueelle – suuremman paikan monumentaalirakennus.

Vuoresaukion mittakaava on melko hyvin hallittu, mutta koko aukio on esitetty kivettyinä eikä sille ole ohjelmoitu toimintoja ravintoloiden terassien lisäksi.

Suunnitelmassa on keskittynyt enemmän arkkitehtuuriin kuin kaupunkisuunnitteluun, mikä näkyy kokonaisuuden jäsentymisessä. Eteläpuolen kortteli on jäykkä ja suurimitakaavainen, ja tuntuu leikkautuvan irti muusta kaupunkirakenteesta. Kerrostaloja ja townhouseja on sijoitettu samoihin kortteleihin, mikä tuo korttelirakenteeseen ja asumismuotoihin hyvin diversiteettiä. Kortteleiden tontittaminen näyttäisi myös olevan ratkaistavissa.

Keskitetty pysäköintiratkaisu säästää maanvaraista pihaa asuinkortteleissa, mutta etäisyydet muodostuvat pitkiksi ja toteutuksen vaiheistaminen luo haasteita.



45 VUORILINNA

Ehdotuksessa on ratkaistu liiketilojen sijoittuminen monesta muusta työstä poikkeavalla tavalla. Keskuskortteliin on sijoitettu suuri yhtenäinen umpikortteli asumiselle, ja isommat liiketilat sijaitsevat Vuoresaukion eteläpuolella hybridirakennuksessa sekä keskuskorttelin pohjoispuolella pysäköintitalon yhteydessä.

Suurempi päivittäistavara-kauppa on ratkaistu kannella ja sen päällisillä pistetaloilla, mikä on uudenlainen ja persoonallinen ratkaisu. Pistetalojen massoittelu ja arkitekhtuuri on kuitenkin massiivista ja jäykähköä, eikä luo alueelle toivottua omaleimaista ilmettä. Matalan osan kaareva muoto liittyy luontevasti nykyiseen korttelira-

kenteeseen, mutta kupera muoto Vuoresaukion rajana ei ole omiaan muodostamaan sylimäistä aukiotilaa. Aukion toiminnallisuutta ei ole tarkemmin esitetty muuten kuin leikkipaikkojen osalta.

Suunnitelmassa Klaava jää erilliseksi ja yksinäiseksi puistokadun varrelle, ja sen pohjoispuolelle sijoitettu maantasopysäköinti on turhan näkyvä elementti katukuvassa.

Puistokadulle sijoitettu pysäköintitalo on kaupunkikuvallisesti haastava ja sijaitsee liian kaukana marketista. Maanpäälliset autopaikat etelässä eivät ole kaupunkikuvallisesti onnistunut ratkaisu.

Kilpailutyössä on vahva idea ja hyviä ajatuksia, mutta ne eivät muodosta kaupunkirakenteellista kokonaisuutta. Puistokadun tilanmuodostuksen puuttuminen ja sen luonteen jääminen alueen takapihaksi eivät ole onnistuneita ratkaisuja. Katujulkisivun linja rikkoutuu, ja keskustan kokonaisuus jää epämääräiseksi. Asuinkortteleiden ilmettä leimaa raskaus ja massiivisuus.



49 VILLE DU QUART D'HEURE

Kilpailuehdotus edustaa kilpailutöiden perusratkaisua, jossa ei periaatteessa ole suurempaa vikaa, mutta kilpailussa peräänkuulutettu omaleimaisuus ja Vuoreksen keskustan identiteetti puuttuvat.

Vuoresaukio jakautuu kahdeksi aukiksi, jotka ovat keskenään samanluonteisia tiloja. Kirjaston sijainti Klaavan pohjoispuolella ei ole onnistunut, koska se jää piiloon Vuoresaukiolta. Julkisten ja kaupallisten toimintojen keskittäminen aukion laidalle olisi toivottavaa.

Korttelirakenne on mittakaavaltaan onnistunut, mutta toistaa samaa peruslamellitalotypologiaa ilman variaatiota. Pysäköintiratkaisu tuottaa rampeja keskelle asuinkortteleiden pihoja, mitä ei voida pitää onnistuneena ratkaisuna.

Esitetty arkkitehtuuri ei muodosta keskustalle vetovoimasta omaa ilmettä.



50 VUOLU

Ehdotuksessa on kunnianhimoisesti sijoitettu Vuoresaukion laidalle kaksi suurta päivittäistavarakaupan yksikköä asuinhybridikortteleihin, toinen keskuskortteliin ja toinen aukion eteläpuoleiseen kortteliin. Molempiin sijoittuu myös pysäköintitasot. Tämä on vaativa lähtökohta ja asettaa haasteita kaupunkikuvallisesti ja toiminnallisesti. Ratkaisu johtaa myös laajoihin kansipihoihin, jonne ei ole realistista istuttaa esitetyjä suuria puita.

Vuoresaukio on esitetty vehreänä kaupunkitilana, jonne markettihybridien kivijalassa olevat kahvilat yms. avautuvat. Klaava-rakennukseen sijoitettu kirjasto ja erityisesti sen pohjoispuolella oleva nuorisotila eivät puistokadulle avautuen elävöitä toivotusti Vuoresaukion kaupunkitilaa. Uudisrakentamista ei ole yritetty sovittaa tai yhdistää Klaavan rakennukseen, vaan se jää yksin irti muusta rakenteesta.

Asuinkortteleiden arkkitehtuurissa koko alue on toteutettu samalla sabluunalla. Siihen olisi toivonut variaatiota. Korttelien mittasuhteista johtuen suorat julkisivut ovat myös paikoitellen varsin pitkiä ja monotonisia.



7.4 Alaluokka

4 ESE

Kilpailutyössä Vuoresaukio on suunniteltu isona yhtenäisenä tilana. Kivetyt alueen laajuus ja aukion rajalle esitetty muuri luovat haasteita sen toimivuudelle kaupunkitilana. Yleissuunnitelmassa ei ole tarkemmin esitetty, miten aukiota käsitellään, joten yksityiskohdat jäävät avoimeksi. Pohjoislaidalla sijaitseva hybridirakennus on massiivinen. Sen julkisivua koristava taideaihe tuo omaleimaisuutta, mutta se ei riitä ratkaisemaan aukion suurta mittakaavaa ja puutteita sen jäsentymisessä.

Marketrakennuksen laaja julkisivu muistuttaa enemmän ison toimitila-alueen pääaukion reunaa kuin asuinalueita. Tämä vahvistaa entisestään suuren torin mittakaavaa ja vaikuttaa visuaalisesti sekä kokemuksellisesti negatiivisesti alueen tunnelmaan.

Puiston mittakaava on suuri ilman rajaavia elementtejä, mikä luo avointa mutta epämääräistä tilaa. Suunnitelma keskittyy enemmän hybridirakennuksen julkisivuaiheeseen kuin kaupunkikuvalliseen jäsentymiseen, minkä seurauksena korttelit eivät hahmotu selkeästi tilassa.

Toinen huomattava puute on asuinkortteleiden pihojen puuttuminen tai niiden osoittaminen pelkästään pysäköintiin. Tämä heikentää kokonaisuuden toimivuutta asuinalueena ja vaikuttaa negatiivisesti viihtyisyyteen.

Kilpailutyössä on suuria mittakaavaan ja jäsentymiseen liittyviä puutteita.

13 KOTIVUORES

Kilpailutyössä pyöreä maamerkkirakennus on sijoitettu Vuoresaukion laidalle merkitsemään Vuoreksen keskustaa. Wau-rakennus ei kuitenkaan näy kadulle, mikä vähentää sen visuaalista vaikutusta. Sen maantasossa sijaitsevat liiketilat tuovat alueelle elävyyttä. Aukion käsittely on kuitenkin jäänyt viitteelliseksi, eikä aukiotilaan ole esitetty toimintoja.

Klaavan kortteliin on sijoitettu palveluita, ja kortteli on jaettu keskeltä kahteen osaan. Kirjasto- ja nuorisotilapaviljonki on sijoitettu korttelin läpi kulkevan raitin keskiosaan, mikä herättää kysymyksiä. Sijainti ei vaikuta mielekkäältä, sillä paviljonki ei näy puistokadulle, ohikulkuraitille eikä edes Vuoresaukiolle. Kaupunkitilaa elävöittävät tekijät pitäisi keskittää aukion äärelle, jotta alueesta saataisiin elävä ja viihtyisä.

Pysäköintitalo on sijoitettu keskuskorttelin pohjoispuolelle, mikä on hyvä sijainti. Asuinkortteleiden julkisivuissa käytetty puu tuo alueelle luonnonläheisyyttä ja lämpöä. Eteläisimmästä korttelista kuitenkin puuttuvat yksityiset piha-alueet, mikä heikentää asukkaiden viihtyvyyttä ja alueen toimivuutta. Muissakin kortteleissa pihojen mitoitus jää niukaksi.

Ehdotuksessa on kiinnostavia elementtejä, mutta keskeiset julkiset toiminnot on sijoitettu erilleen Vuoresaukiosta, jolloin kokoavan keskusaukion merkitys ei toteudu.

20 MSA

Kilpailutyössä on keskitytty enemmän rakennusten konseptointiin kuin kaupunkirakenteen ratkaisuun. Julkisia palveluita ja liiketiloja sisältävä 'Nivel' -hybridirakennus on esitetty Vuoresaukion laidalle. Monimuotoinen plastinen rakennus erottuu muusta rakennuskannasta. Wau-arkkitehtuuriin nojaava rakennus voisi olla hieno kulttuurirakennus sopivalla paikalla, mutta sen mittakaava tuntuu liian isolta Vuorekseen.

Keskuskortteliin esitetyt erikoiset puumaiset pistetalot on tiiviisti sijoitettu, mikä herättää kysymyksiä pelastusajon ja muiden käytännön asioiden toteutettavuudesta. Puistokadun varteen sijoittuva lamellitalo tuntuu irralliselta pistetalokorttelissa. Pistetalot ja nivelrakennus näyttävät kilpailevan asemastaan maamerkinä, mikä luo epäselvyyttä kaupunkikuvassa. Pistetalot vaikuttavat lennokkuudessaan melko epärealistisilta toteutuksen kannalta.

Pysäköinti on keskitetty pohjoisimpaan kortteliin pysäköintitaloon, jolloin pysäköintipaikat jäävät kauas palveluista ja asuinkortteleista. Vuoreksen puistokadun länsipuolella sijaitsevat päivittäistavarakauppa, spa ja erityisasuminen lisäisivät alueen monipuolisuutta.

Korttelisto ei muodosta selkeää ja yhtenäistä kokonaisuutta. Kaupunkikuvallinen jäsentymättömyys korostuu erityisesti 'Nivel'-rakennuksen ympärillä, ja klaava jää yksinäiseksi puistokadun varteen.

Suunnitelma sisältää innovatiivisia ja omaleimaisia elementtejä, mutta se kärsii kaupunkirakenteen jäsentymisen puutteesta. Selostustekstissä kuvatut ajatukset huilvesien keräämisestä ja kierrätysmateriaaleista rakentamisesta ovat kiinnostavia.



21 MAATA JALKOJEN ALLA

Kilpailutyö perustuu yhteen valtavaan suurkortteliin, jonka keskelle jäävä puisto on yhtä tilaa itäpuolisen puistoalueen kanssa. Vuoresaukiota ei ole kaupunkitilallisesti rajattu, vaan se jää epämääräisesti keskelle suurkorttelia. Vuoreksen keskusta jää hahmottomatta. Suurkorttelin keskustapuiston mittakaava tuntuu liian isolta kyseiseen paikkaan.

Ehdotus vaikuttaa keskeneräiseltä.

23 NAAVA

Tässä kilpailutyössä keskuskorttelin halkaisee akseli. Läpäisevä akseli toimii julkisena tilana, jonka varrelle on sijoitettu julkiset toiminnot. Kokonaisuus jää hajanaiseksi ja kortteli vaikuttaa vaikeasti jäsenyneeltä. Keskeiset julkiset toiminnot tulisi sijoittaa selkeästi Vuoresaukion laidalle elävöittämään aukiotilaa. Nyt akselikuja on Vuoresaukiolle kilpaileva julkinen tila, eikä toimintoja riitä molempiin. Keskuskorttelin asuinrakennuksille ei synny kunnan pihaa.

On epäselvää, onko Klaava purettu vai sulautettu osaksi keskuskorttelin massaa, sillä eri piirustuksissa asia on esitetty eri tavoin.

Eteläpuolella peilattu kaari supistaa Vuoresaukion tilaa liian pieneksi, eikä selkeää kaupunkiaukiota hahmotu myöskään tilallisesti.

Työn tekijä on esittänyt jäkäläkattoidean, jossa viherkatto puhdistaa ilmaa. Tämä on innovatiivinen ja mielenkiintoinen idea, mutta kuitenkin vain detalji, jonka sijaan pitäisi keskittyä kaupunkirakenteellisiin ja -tilallisiin asioihin.

24 PALASET

Tässä kilpailutyössä kortteleiden luonne ja aukion käsittely on esitetty viitteellisesti, mikä jättää suunnitelman keskeneräiseksi ja hiukan hahmottomaksi. Materiaali on osin ristiriitaista.

Kortteleiden läpi kulkee Vuoresaukiolta pohjoiseen viherreitistö, ja eteläiseen kortteliin on haettu erilaista lähestymistapaa moniin muihin töihin verrattuna. Tämä kulma toimii sisäänheittäjänä korttelien sisäiseen maailmaan, ja puistokadun länsipuolella vino kulma ohjaa viheralueita kohti. Nämä ratkaisut tuovat alueelle omaleimaisuutta, mutta pihat ovat avoimmin toisiinsa, herättäen kysymyksiä siitä, mitä reiteillä saavutetaan.

Materiaalit ja yksityiskohdat ovat viitteellisiä ja keskeneräisiä, mikä aiheuttaa sen, ettei alueen luonnetta tai tilojen tarkoituksia ole päästy tarkastelemaan tarkemmin. Rakennukset on jaksoteltu ja kattomuodoilla erotettu toisistaan, mikä tuo alueelle kylmämäisen ilmeen sekä visuaalista vaihtelua ja mielenkiintoa. Keskuskorttelissa on liikerakennus ja keskitettyä pysäköintiä, mikä voisi toimia hyvin. Kuitenkin suunnitelman viitteellisyys ja keskeneräisyys vaatisivat tarkempaa jatkokehittelyä.

29 S_P

Kilpailutyön aineisto on viitteellistä ja keskeneräistä, mikä heikentää sen kokonaisvaikutelmaa. Raskaat pistetalomassat ja niiden osin ympäröivästä rakenteesta poikkeava suuntaus aiheuttavat sen, että katutila rikkoutuu, eikä Vuoresaukio hahmotu selkeänä ja jäsentyneenä tilana. Pienet pihat ja leveät kadut luovat epätasapainoa.

Kaupunkitilallinen konsepti tai korttelirakenne ei ole ratkennut, mikä aiheuttaa epäselvyyttä ja hajanaisuutta suunnitelmassa. Tämä heikentää alueen toimivuutta ja viihtyisyyttä.

Palvelukorttelissa on kuitenkin selkeyttä, joka erottaa vanhan ja uuden Vuoresen toisistaan. Kaupan asiointiliikenne on saatu pois Vuoresen puistokadulta, mikä on positiivinen ratkaisu, mutta Koipitaipaleenkadun puoleinen osuus jää epäselväksi.

Ehdotuksessa on kiinnostavia ja toimivia elementtejä, mutta viitteellisyys ja keskeneräisyys heikentävät sen kokonaisvaikutelmaa ja tarkastelua.



32 SYKLI

Ehdotuksessa korttelit ja kaupunkikuva jäävät jäsentymättömäksi, eikä selkeää ja yhtenäistä korttelirakennetta tai kaupunkitilaa synny. Eri rakennustyypit eivät muodosta selkeitä korttelikokonaisuuksia, vaan rakennukset hahmottuvat erillisinä osasina, joilla ei ole yhteistä nimittäjää. Pysäköinti hallitsee tilallisesti lähes kaikkia kortteleita, mikä heikentää alueen viihtyisyyttä ja jättää pihatoiminnoille niukasti tilaa.

Kaupunkikuvallinen aksenttirakennus, hybridi, on sijoitettu Klaavan taakse huoltopihalle. Väliin jäävän tilan kaupunkikuvallinen luonne jää määrittelemättömäksi.

Visualisoinnit on esitetty erillään kontekstistaan ja ympäröivät rakennukset ovat unohtuneet taustalta, mikä vaikeuttaa kokonaisuuden hahmottamista ja suunnitelman arviointia.

36 UOMA

Ehdotuksessa eteläistä korttelia rajaa kaakosta tuleva Vuoresraitti, joka on venytetty keskuskorttelin läpi kauppakäytävänä. Aukion reunustavien kortteleiden käsittelyyn on kiinnitetty paljon huomiota, ja rakennukset korostavat alueen läpi meneviä akselleita.

Asuinkorttelit on ratkaistu tasakorkeilla lamellirakennuksilla. Kaikissa kortteleissa on pihakansi, joten maanvaraista pihaa, johon voisi esim. istuttaa puita tai jossa voisi käsitellä hulevesiä, ei ole.

Ehdotuksen arkkitehtuuri tuo mieleen enemmän isompien kaupunkien toimitala-alueet kuin yhteisöllisen asuinalueen, ja se jää irti kontekstistaan. Suunnitelma keskittyy enemmän yhden rakennuksen arkkitehtuuriin kuin kaupunkitilaan. Asuinrakennukset on ratkaistu yhdellä keinolla, mikä luo liikaa toisteisuutta ja monotonisen kokonaisuuden.



40 VUOREKSEN SYKLI

Kilpailutyön materiaali on luonnosmaista ja kaaviot puuttuvat, mikä tekee suunnitelmasta keskeneräisen tuntuisen. Vuoresaukio ei rajaudu pohjoissivulta, minkä seurauksena aukiotila jää muodostumatta. Aukion aurinkoinen seinusta puuttuu.

Iso piha keskuskorttelissa on lähinnä pysäköintiä varten, ja maanvarainen pysäköinti hallitsee kaupunkitilaa sekä haittaa pihojen muodostumista. Asuinrakennuksille ei muodostu viihtyisiä ulkotiloja.

Suunnitelmassa ei ole lainkaan paikkaa isolle päivittäistavarakaupalle, vaan kaikki liiketilat on sijoitettu kivijalkoihin. Kivijalkaliiketilaa on esitetty alueelle liikaa.

Vuoresaukion eteläpuolella korttelin kaari liittyy luontevasti peilaten itäpuolella olevaan kaareen, mutta rakentaminen on liian pienimittakaavaista muodostaakseen selkeän rajan aukiolle.

43 VUOREKSEN SYDÄN

Ehdotus vaikuttaa jääneen kesken. Materiaali on viitteellistä ja osa aineistosta ja selittävät tekstit puuttuvat.

Työssä on ratkottu korttelirakennetta toisistaan irrallaan olevilla lamellitalomassoilla. Kaupunkikuva jää hiukan hajanaiseksi. Havainnekuviissa esitetty arkkitehtuuri ei muodosta Vuoreksen keskustalle identiteettiä tai uutta kiinnostavaa kerrostumaa.

46 EKOSUDOKU

Ehdotuksessa ei ole muodostettu korttelirakennetta, vaan se nojaa Vuoreksen keskustan jäsentämiseen muutaman wau-tyyppisen rakennuksen avulla. Suuri aukio ulottuu jopa puistotien ylitse, mikä luo liian laajan mittakaavan alueelle.

Kolmeen monumentaalirakennukseen perustuva konsepti ei vastaa kaupunkitilan tarpeisiin, sillä suuri aukio levähtää tilallisesti pohjoisen keskuskortteliin. Vuoresaukio on laaja tila, jota ei ole selkeästi rajattu, ja se yhdistyy pohjoispuolen kortteliin. Havainnekuivissa aukio vaikuttaa mittakaavaltaan liian suurelta, ja aukiotila jatkuu vehreänä pohjoispuolen kortteliin.

Puistokadun länsipuolella on monitoimitalo ja asumista. Monitoimitalon arkkitehtuuri on persoonallista ja kulmikasta. Keskuskorttelissa aukion puolella on hybriditoimintaa: kauppa, pysäköintitalo ja opiskelija-asuntoja. Pohjoispuolella on asuntoja ja pysäköintitalo. Kaikki pysäköinti on järjestetty maanpäällisissä pysäköintitaloissa, mikä

perustellaan sillä, että se säästää eniten käsittelemätöntä maanpintaa, joka imee hulevesiä. Kuitenkaan asuinkortteleille ei ole esitetty pihoja, vaan julkista puistovyöhykettä.

On kuitenkin hyvä, että puistokadun länsipuoliseen kortteliin on ehdotettu jotain kiinnostavaa, sillä länsipuolen ei tarvitse olla tylsä. Rakennuskanta on persoonallista, ja aukion eteläpuolisessa korttelissa on hybridirakennus, jossa yhdistyy asuminen ja pysäköintitalo. Vastaava on esim. Örestadissa Kööpenhaminassa. Harmillisesti asuntojen terassit avautuvat tässä ehdotuksessa pohjoiseen ilmansuuntaan.

Kilpailutyö sisältää mielenkiintoisia ja persoonallisia elementtejä, mutta sen mittakaava on liian laaja ja aukion jäsentymättömyys heikentää alueen toimivuutta.



47 PERHONEN

Kilpailutyön materiaali on viitteellistä, mikä tekee suunnitelmasta keskeneräisen tuntuisen.

Vuoresaukiota on ehdotuksessa lähestytty rakennusten ja reittien sommitelmalla. Pikkupaviljonki ja akselisto jakavat aukion ja puiston useiksi tiloiksi, mikä luo enemmän tilasarjan kuin merkittävän aukion. Aukion jakautuminen useiksi tiloiksi heikentää sen merkittävyyttä. Viherakseli ylittää puistokadun ja sille on luotu tilaa puistokadun länsipuolelle, mikä vastaanottaa hyvin aukion ja on onnistunut ratkaisu.

Pistemäisillä rakennuksilla on ratkaistu kohtia ja reitistöä on ohjattu niiden kautta polveillen. Korttelirakenne jää hiukan jäsentymättömäksi, mikä näkyy ilmakuvaista. Pysäköintiratkaisu tuottaa paljon pihakantta jakaa pihat kahteen tasoon, eikä ehdotuksessa ole tarkemmin esitetty ratkaisuja tasojen liittymisestä toisiinsa. Esitetty arkitekhtuuri on geneeristä eikä muodosta Vuoreksen keskustalle omaleimaista ilmettä.

An architectural rendering of a modern urban development. The scene is dominated by multi-story buildings with green roofs and facades. A central pedestrian walkway is lined with trees and small structures, with many people walking. The overall atmosphere is bright and green, with a teal overlay.

08 KILPAILUN RATKAISU

8.1 Kilpailun tulos

Huolellisen perehtymisen ja harkinnan jälkeen, viitaten arvostelupöytäkirjassa olevaan yleisarvosteluun ja ehdotuskohtaisiin arvosteluihin, kilpailun tuomaristo päätti jakaa palkinnot seuraavasti:

- 1. palkinto: Ehdotus ”Vihreä vuo”**
- 2. palkinto: Ehdotus ”Solina”**
- 3. palkinto: Ehdotus ”Vuoreksen huippu”**

Lunastus: Ehdotus ”Cor”

Lunastus: Ehdotus ”Räsykatot”

Lisäksi tuomaristo päätti antaa kunniaininnan ehdotukselle ”Humu”.

8.2 Jatkotoimenpiteet kilpailun jälkeen

Kilpailun tuomaristo suosittelee, että Vuoreksen keskustaa jatkokehitetään kilpailussa parhaiten menestyneen ehdotuksen 42 Vihreä vuo pohjalta, mutta myös muista palkituista töistä voidaan tarvittaessa ottaa ideoita alueen kehittämiseen.

Ehdotuksessa Vihreä vuo on ratkaistu kaupunkirakenteellinen kokonaisuus sekä Vuoresaukion käsittely erityisen ansiokkaasti. Tuomaristo suosittelee, että jatkosuunnittelussa tarkastellaan kerrosalan kasvattamista hallitusti sekä tarkennetaan korttelien mitoitusta muun muassa valokulmien ja huoltoreittien osalta. Jatkosuunnittelussa tulee tarkastella myös pysäköinnin toteutettavuuden ja vaiheistuksen kehittäminen.

8.3 Kilpailuehdotusten tekijänoikeudet ja käyttöoikeudet

Kilpailun järjestäjällä on omistusoikeus palkittuihin ja lunastettuihin kilpailuehdotuksiin tekijänoikeuden jäädessä ehdotuksen tekijälle. Mahdollisen toimeksiannon saaneella on oikeus käyttää hyväkseen palkittujen ja lunastettujen kilpailuehdotusten aiheita ja ideoita tekijänoikeuslain mukaisesti.

Kilpailun järjestäjällä ja SAFA:lla on oikeus julkaista palkittujen ja lunastettujen töiden materiaalia ilman erillistä korvausta. Julkaisun yhteydessä mainitaan aina kyseisen ehdotuksen tekijä lukuun ottamatta kilpailun aikana nimettöminä julkaistavia ehdotuksia.

8.4 Arvostelupöytäkirjan allekirjoitus

Tuomaristo allekirjoitti arvostelupöytäkirjan sähköisesti.

8.5 Nimikuorten avaus

Nimikuoret avattiin tuomariston kokouksessa 13.3.2025 palkintosijojen, lunastusten ja kunniamaininnan saajien valinnan jälkeen. Palkinnon saivat seuraavat tekijät:

1. palkinto: **Vihreä vuo**

Tekijät:

Riikka Kuittinen, arkkitehti SAFA
Mikko Kämäräinen, arkkitehti SAFA
Miia Mäkinen, arkkitehti SAFA
Virve Väisänen, arkkitehti SAFA

Avustaja:

Nelly Isopahkala, arkkitehti SAFA

Havainnekuvat:

Janoušek & Havlíček ja Luo arkkitehdit Oy

2. palkinto: **Solina**

Tekijät:

Elina Ahdeoja, Arkkitehti SAFA
Mika Saarikangas, Rakennusarkkitehti AMK
Mikko Siltanen, Arkkitehti SAFA

3. palkinto: **Vuoreksen huippu**

Arkkitehtitoimisto NOAN/MARELD

Tekijät:

Janne Ekman, arkkitehti SAFA
Jaakko Heikkilä, arkkitehti SAFA
Caspar Åkerblom, arkkitehti SAFA
Teemu Paasiaho, arkkitehti SAFA
Lassi Viitanen, arkkitehti SAFA

Avustajat:

Jani Jukonen, arkkitehti
Sara Annala, arkkitehti
Laura Rahkola, arkkitehti
Iga Mazur, arkkitehti
Justiina Mäenpää, arkkitehti

Maisemasuunnittelu:

MARELD
David Gough, osakas, johtaja, maisema-arkkitehti LAR/MSA
Martin Allik, osakas, maisema-arkkitehti LAR/MSA
Josefine Askfelt, maisema-arkkitehti LAR/MSA
Anna Krassuski, maisema-arkkitehti LAR/MSA

Lunastus: **Cor**

Arkkitehtitoimisto Karin Krokfors Oy

Tekijät:

Karin Krokfors, Arkkitehti SAFA,
kaupunkisuunnittelun professori
Heikki Myllyniemi, Arkkitehti yo

Asiantuntijat:

Elisa Lähde, Maisema-arkkitehti MARK,
maisema-arkkitehtuurin apulaisprofessori

Avustajat:

Marco Rodriguez Chavez, Arkkitehti

Visualisointi:

Vivid Vision

Lunastus: **Räsykatot**

Tekijät:

Elina Jaara
Aki Markkanen

Kunniamaininta: **Humu**

Tekijät:

Essi Nisonen
Joonas Lukka

The following documents were signed Wednesday, April 2, 2025



Vuoreksen
kilpailu_Arvostelupöytäkirja_pakattu.pdf
(54916728 byte)
SHA-512: 5ef7cab3cc503db38829f806372f00e0fcdac
c3543c9c3f5a8127aaf59f3da706dd7c260ae6e4f436ff
c306aaaa2bd0c43ab240c82fc3203cd16f21fd24feb55

Signatures

3/27/2025 3:34:54 PM (CET)



Hanna Montonen, Tampereen kaupunki

hanna.montonen@tampere.fi
Signed with electronic ID (Finnish Trust Network)

3/27/2025 3:40:31 PM (CET)



Ilkka Juhani Porttikivi, Tampereen kaupunki

ilkka.porttikivi@tampere.fi
Signed with electronic ID (Finnish Trust Network)

3/28/2025 9:52:01 AM (CET)



Elina Maija-Liisa Karppinen, Tampereen kaupunki

elina.karppinen@tampere.fi
Signed with electronic ID (Mobiilivarmenne)

3/31/2025 3:38:32 PM (CET)



Virpi Johanna Ekholm, Tampereen kaupunki

virpi.ekholm@tampere.fi
Signed with electronic ID (Mobiilivarmenne)

4/2/2025 7:00:08 AM (CET)



Pasi Johannes Kamppari, Tampereen kaupunki

pasi.kamppari@tampere.fi
Signed with electronic ID (Mobiilivarmenne)

3/31/2025 2:24:33 PM (CET)



Raija Maria Anneli Mikkola, Tampereen kaupunki

raija.mikkola@tampere.fi
Signed with electronic ID (Finnish Trust Network)

3/28/2025 10:08:49 AM (CET)



Marika Kaarina Viinanen, Tampereen kaupunki

marika.viinanen@tampere.fi
Signed with electronic ID (Finnish Trust Network)

3/28/2025 11:59:10 AM (CET)



Aino Iines Aurora Karkulahti, SAFA

iines.karkulahti@vapaacollective.fi
Signed with electronic ID (Finnish Trust Network)

3/27/2025 3:40:56 PM (CET)

**Riina Maria Palva, SAFA**riina.palva@verstasarkkitehdit.fi
Signed with electronic ID (Finnish Trust Network)

Signature is certified by Assently

**Vuoreksen kilpailu Arvostelupöytäkirja pakattu**Verify the integrity of this receipt by scanning the QR-code to the left.
You can also do this by visiting <https://app.assently.com/case/verify>

SHA-512:

c36c0c0ac4b578d6ee21371a6d96a367390a5710856e5d1253e61f90735feceb216326f4f71c587511ed881f93c6a50e630d7fa5a95938d80cd994b1e07c1e5c

**About this receipt**

This document has been electronically signed using Assently E-Sign in accordance with eIDAS, Regulation (EU) No 910/2014 of the European Parliament and of the Council. An electronic signature shall not be denied legal effect and admissibility as evidence in legal proceedings solely on the grounds that it is in an electronic form or that it does not meet the requirements for qualified electronic signatures. A qualified electronic signature shall have the equivalent legal effect of a handwritten signature. Assently E-Sign is provided by Assently AB, company registration number 556828-8442. Assently AB's Information Security Management System is certified according to ISO/IEC 27001:2013.